



# *Le Petit* **ARQUINOIS**



## LE CARRÉ DE LA REINE

Un nouveau lieu  
pour créer du lien



**MARS 2023**

Bulletin municipal • N°21

# ELEVAGE DE BELLEGRANGE A ARQUIAN



**ANNE & JEAN-PIERRE BERNARD, ELEVEURS DE BLACK ANGUS ABERDEEN**  
Cheptel élevé en plein air intégral, nourri exclusivement à l'herbe bio.  
**EN VENTE A LA BOUCHERIE DE BOUHY**



- Panneaux Sandwich
- Panneaux de Bardage
- Tôles de Couverture
- Panneaux Tuiles
- Clôtures

LE PRO DE LA TÔLE

Arquian 58310 & Corbigny 58800  
03 86 39 70 94 / 03 86 20 19 66

[www.beckerfreres.com](http://www.beckerfreres.com)

The advertisement features a background image of a tree with autumn foliage. The text "GROUPE TAPIN" is written in a large, stylized font at the top. Below it is a logo of a tree with a smiling face. The main text reads "AVENIR PAYSAGE" and "Diéudonné Services". To the right, it says "ENTRETIEN ET CRÉATION D'ESPACES VERTS" and "ELAGAGE - ABATTAGE DÉLICAT". In the top right corner, there is a logo for "services à la personne" and another for "LES ENTREPRISES DU PAYSAGE" with the tagline "chaque-jardin compte". At the bottom right, the phone number "03 86 39 05 17" and the address "za des bardebouts 58150 Pouilly-sur-Loire" are listed, along with a Facebook icon and the website "www.avenir-paysage.fr".





## Le mot du Maire

**2023 s'annonce une année charnière pour Arquian.**

Elle a bien commencé. Après deux ans de pandémie nous avons pu nous réunir le samedi 28 janvier pour la cérémonie des vœux et l'attribution de l'honorariat

de maire à Pascale de Mauraige. Ce fut un moment convivial et chaleureux.

Poursuivons avec le rendez-vous retrouvé avec l'histoire du Carnaval d'Arquian le 19 février dernier ; un beau succès pour cette nouvelle édition après des années d'interruption.

Cependant le temps fort de l'année 2023 sera la réhabilitation de l'îlot incendié en Carré de la Reine. L'objectif de ce beau projet réhabilitation, est de créer, dans cet endroit central, un lieu de partage, d'échange, propice à lutter contre l'isolement des personnes quel que soit l'âge et à tisser du lien social, vital pour notre village, avec dans le bâtiment, des salles pour des manifestations publiques ou associatives (bibliothèque, atelier, salle multi-usages) mais également une salle réservée pour de la médecine connectée et à l'extérieur une partie enherbée avec des jeux adaptés aux enfants, des bancs et des arbres pour se poser un instant.

La municipalité d'Arquian a conçu ce projet avec le souci de répondre aux besoins des Arquinois tout en respectant les contraintes économiques qui s'imposent à tous.

Le budget 2023 sera présenté avec le financement ambitieux de ces travaux en centre bourg, sans oublier l'entretien régulier de notre commune (voirie, personnel, maintenance, réseau d'assainissement...) et sans augmenter l'endettement actuel ; le leitmotiv de notre équipe est de maîtriser les dépenses au niveau des recettes et non d'élever les recettes au niveau des dépenses pour éviter une augmentation des impôts locaux.

2023 sera également une année de vigilance.

Vigilance quant au maintien de notre quatrième classe sur le regroupement pédagogique avec Annay ; malgré un nombre d'enfants sans diminution pour la rentrée 2023, l'ouverture en 2021 n'était que provisoire.

Vigilance également pour les projets qui fleurissent auprès de chez nous et pour lesquels nous ne maîtrisons pas les décisions sujettes pour certaines à d'éventuels dommages. Notamment le projet d'implantation de 6 éoliennes de grande hauteur sur la commune d'Annay. J'emprunterai à ce proverbe africain, « Seul on va plus vite, ensemble on va plus loin ». Notre cap est de nous rassembler pour être plus fort, de privilégier ce qui nous unit sur tout ce qui nous divise.

A chacun d'entre vous, je vous souhaite une belle année 2023, de sérénité, de partage, de santé et de joie de vivre.

Cécile BECKER, Maire.

## Sommaire

Le mot du Maire - Sommaire .....	P. 3
État Civil - Donneurs de sang .....	P. 4
Vous informer au mieux - Bacs OM obligatoires .....	P. 5
Centre social .....	P. 6-7
Agence postale .....	P. 7
Carré de la Reine .....	P. 8-9
Centrale de Belleville .....	P. 10
Groupe France-Ukraine - APIRJSO Thand'm' .....	P. 11-12
Ecole d'Arquian .....	P. 13-14
Marché de Noël .....	P. 15
Les herbes folles .....	P. 16-17
Association parents d'élèves .....	P. 18-19
Ça s'est passé à Arquian .....	P. 20-21
Projet ABC .....	P. 22
Artisans du feu .....	P. 23-25
Treeriders - Une noix .....	P. 27-28
Les Blouses roses .....	P. 29
Union des fabricants de lingerie .....	P. 30-31
Peintre et pêcheur .....	P. 32-33
Lola Semonin .....	P. 33-34
Gourmandises lointaines .....	P. 35



### Le Petit Arquinois

Distribution gratuite par la municipalité.

Tirage à 450 exemplaires.

Visuel de la couverture : Alexis THIERRY.

Imprimé sur papier issu de forêts durablement gérées.

Improffset - 45230 Châtillon Coligny

# État civil 2021

## 1 Mariage

Elodie MONTAGU et Matthieu BECKER,  
le 6 août 2022.



## 9 Naissances

Eva, Roselyne, Claudette HENNIN, née le 10 février 2022 à Gien.  
Léo, Laurent, André SIMONET, né le 26 février 2022 à Gien.  
L'iana GUILLON SALGHER, née le 08 avril 2022 à Gien.  
Ivaan, Philippe, Patrick PASDELOUP, né le 10 avril 2022 à Gien.  
Julia, Adélaïde, Stella DANTAN, née le 10 juin 2022 à Gien.  
Noé BONNEAU, né le 05 juillet 2022 à Nevers.  
Hugo, Timothé, Antony MÉTAIS, né le 13 juillet 2022 à Gien.  
Jordan, Izao PAHA, né le 22 septembre 2022 à Gien.  
Léa, Christelle, Sylvia SOIGNARD, née le 06 novembre 2022 à Gien.

## 2 (pactes civils de solidarité) PACS

Anaïs GUESSELIN et Jérémy DANTAN,  
le 10 février 2022.  
Éléonore BRISSARD et Mathias METAIS,  
le 25 juin 2022.

## 7 Décès

Michel RIGOUREAU, le 03 janvier 2022 à 77 ans.  
Henri REMY, le 03 février 2022 à 71 ans.  
Chantal NAMONT, veuve de Godefridus VERMUNT,  
le 21 avril 2022 à 90 ans.  
Suzanne SUREAU, veuve de Raymond BALLUT,  
le 29 mai 2022 à 84 ans.  
Georges AVISSE, le 05 juin 2022 à 94 ans.  
Lucette CORNET, veuve de Roger PAUTOT,  
le 21 juin 2022 à 91 ans.  
Gérard MAURIZ, le 08 décembre 2022 à 63 ans.

## 2 baptêmes civils

Ivaan PASDELOUP et Layana PASDELOUP, le 09 juillet 2022.



# Amicale pour le don de sang bénévole

Président : Jean-Pierre DAVIAUD • Secrétaire : Rémi GAUCHOT • Trésorier : Claude CHAMBAULT



## COLLECTES PROGRAMMÉES POUR 2023

### Salle des fêtes

Mardi 2 mai 2023 de 14h à 18h

Mardi 12 septembre 2023 de 14h à 18h

Mardi 7 novembre 2023 de 14h à 18h

### Au château

Mardi 4 Juillet 2023 de 9h à 12h30

La randonnée de printemps est fixée le samedi 15 avril 2023 sur SAINT-AMAND départ à 8h30 (parcours à confirmer), suivie du pot de l'amitié.

La randonnée d'automne est fixée le samedi 16 septembre 2023 à ARQUIAN départ 8H30 (parcours à confirmer), suivie du pot de l'amitié.

## Résultats des 2 dernières années

2021 : 227 Présentés, 221 prélevés, 11 nouveaux.

2022 : 225 Présentés 199, prélevés, 16 nouveaux, autres 2

L'Amicale remercie l'ensemble des donneurs et sympathisants.

L'Amicale fonctionne grâce aux subventions des mairies de SAINT-AMAND, DAMPIERRE-SOUS-BOUHY, ARQUIAN, BITRY, BOUHY et LAINSECQ.







## Vous informer au mieux

Un(e) administré(e) informé(e) en vaut deux. C'est pourquoi depuis le début du mandat, la municipalité d'Arquian multiplie les canaux de communication.



- SUR INTERNET AVEC LE SITE DE LA COMMUNE [WWW.ARQUIAN.FR](http://WWW.ARQUIAN.FR)
- SUR LA PAGE FACEBOOK [HTTPS://WWW.FACEBOOK.COM/COMMUNEARQUIAN](https://www.facebook.com/communearquian)
- SUR PAPIER AVEC LE BULLETIN ANNUEL, LE PETIT ARQUINOIS, LA LETTRE D'INFORMATION FLASH'ARQUIAN, L'AFFICHAGE ET LES JOURNAUX LOCAUX.

Nous diffusons par ces différents biais des informations pratiques sur la vie de la commune, l'actualité de la municipalité, les manifestations, les écoles, les associations, les travaux sur le territoire de la commune, les problèmes de circulation, les coupures d'eau, d'électricité, le ramassage des déchets ménagers, les transports scolaires... Avec toujours la volonté d'être au plus près des attentes et des préoccupations de la population.

Les outils informatiques permettent une interaction avec les Arquinoises et Arquinois. Elues et agents se relaient pour répondre aux messages aussi précisément et rapidement que possible et ce, même en dehors des jours et horaires d'ouverture de la mairie.

Pour autant, et même avec la meilleure volonté, nous n'avons pas toujours toutes les réponses notamment quand la situation ne dépend pas directement de la mairie. Nous nous faisons le relais des informations fournies par les administrations et services partenaires et nous recherchons, si nécessaire, les renseignements utiles aux habitants.

Ainsi, par exemple, une coupure d'électricité en pleine période de fêtes de fin d'année a suscité de nombreuses réactions via la Page Facebook de la part d'habitants, soucieux de connaître l'origine de la panne et surtout, ce qui est légitime, l'heure de rétablissement.

La distribution de l'électricité est du ressort d'Enedis (eh oui la commune est compétente dans de nombreux domaines mais pas dans tous !). L'élue de faction ce soir-là est allée à la « pêche aux informations » auprès des référents Enedis et sur le site dédié pour savoir l'origine de cette coupure et sa durée. Les renseignements collectés ont été diffusés immédiatement sur la page Facebook. Difficile de faire plus réactif ! Mais les commentaires de personnes estimant n'être pas suffisamment informées et reprochant que l'électricité ne soit pas revenue à l'heure annoncée peuvent finir par décourager les plus motivé(e)s.

Nous vous remercions de votre compréhension et ne doutez pas que l'information à destination des Arquinoises et Arquinois est au cœur de nos préoccupations.

« Il est dommage que faire de son mieux ne suffise pas toujours ».

Charlotte Brontë.



## Les bacs à ordures ménagères deviennent obligatoires



**De nouveaux bacs à ordures ménagères ont fait leur entrée dans le paysage arquinois depuis début novembre 2022. Ces bacs gris foncé avec un couvercle bordeaux sont destinés aux déchets ménagers non recyclables (sacs noirs).**

La communauté de communes de puisaye-forterre, en charge de la gestion des ordures sur le territoire, dote petit à petit les foyers des communes de Puisaye-Forterre.

► **CETTE DOTATION RÉPOND À DEUX OBJECTIFS :**

- fournir un bac à tous afin d'améliorer la salubrité publique,
- diminuer les risques de troubles musculo-squelettiques pour les équipes de collecte.

D'ici le printemps 2023, les sacs noirs non déposés dans les bacs à cet effet ne seront plus collectés. Les habitants doivent impérativement être équipés de ces contenants.

Pour les absents lors de la distribution, vous pouvez retirer votre bac à la mairie d'arquian. Le nombre de personnes au foyer conditionne le volume du contenant.



**Le centre social et culturel de Puisaye-Forterre vous accueille toute l'année à Saint-Amand-en-Puisaye : micro-crèche, accueil de loisirs pour les 3 à 16 ans, actions familles, actions de solidarité, insertion par le travail... Venez nous rencontrer !**

## FOCUS SUR...

### VOISINS SOLIDAIRES :

vous ne disposez pas de moyens de locomotion ? Des bénévoles proposent d'aller vous chercher (et de vous ramener) à votre domicile pour les courses à Saint-Amand chaque lundi matin ou à Cosne-sur-Loire un jeudi par mois.



### FRANCE SERVICES

France Services est chargé d'accueillir, d'orienter et d'accompagner les habitants dans leurs démarches administratives du quotidien. En contact direct avec les administrations et partenaires locaux, l'agent France services peut vous accompagner dans toutes les démarches complexes ! Profitez-en...

Armelle CHAINET vous reçoit sur rendez-vous, les matinées du mardi au vendredi au Centre social et culturel à Saint-Amand-en-Puisaye. Pour les personnes peu mobiles, les rendez-vous peuvent se dérouler à la mairie de votre commune. **Accueil, renseignements et prise de rendez-vous du lundi au vendredi au 03.86. 39.67.39.**



- ▶ **Accueil, information et orientation** sur les droits et prestations
- ▶ **Aide à l'utilisation des services par internet : création des espaces personnels sur France Connect**, accompagnement
- ▶ **Aide aux démarches administratives** : compréhension des courriers administratifs, rédaction de courriers ou de litiges, constitution de dossiers, ...
- ▶ **Mise en relation avec les administrations** : prise de rendez-vous, entretien à distance ...
- ▶ **Accès aux outils numériques, impression/numérisation de documents, atelier informatique.**

### UNE PERMANENCE DES FINANCES PUBLIQUES

Besoin d'aide pour votre taxe foncière, vos impôts sur le revenu, vos impôts sur les sociétés et toute autre taxe annexe ou assimilée (eau, cantine, hôpital...), une permanence de la direction générale des finances publiques a lieu dans les locaux du centre social et culturel tous les jeudis de 9 à 12 heures et de 13 h 30 à 16 h 30 sur rendez-vous au 06.11.46.34.35 ou auprès de l'accueil du centre social.

### NOUVEAU ! UN CONSEILLER NUMÉRIQUE À VOTRE SERVICE

Guillaume, conseiller numérique France Services, vous accompagne dans l'appropriation des usages numériques quotidiens comme :

- ▶ Prendre en main un équipement informatique (ordinateur, tablette, smartphone...)
- ▶ Naviguer sur internet
- ▶ Envoyer, recevoir, gérer ses courriels
- ▶ Installer et utiliser des applications utiles sur son smartphone
- ▶ Créer et gérer (stocker, ranger, partager) ses contenus numériques
- ▶ Connaître l'environnement et le vocabulaire numérique
- ▶ Apprendre les bases du traitement de texte.



Le conseiller numérique a aussi pour mission de favoriser un usage citoyen et critique du numérique (vérification des sources d'information, protection des données personnelles, maîtrise des réseaux sociaux) et accompagner dans la réalisation de démarches administratives en ligne.

### AIDE À LA PERSONNE - LE CHANTIER D'INSERTION

Dispositif relevant de l'insertion par l'activité économique, le chantier du Centre social et culturel est conventionné par l'État et le conseil départemental de la Nièvre et permet à des personnes éloignées de l'emploi de reprendre pied dans la vie professionnelle. Il intervient chez les particuliers, auprès des collectivités et des entreprises, dans un rayon de 15 km autour de Saint-Amand-en-Puisaye. Il dispose d'un agrément « Services à la personne », qui donne droit à une réduction fiscale.

Les métiers : espaces verts, petits travaux, débarrassement, conciergerie rurale...



## CENTRE DE LOISIRS

Le centre de loisirs accueille les enfants de 3 à 11 ans chaque mercredi (7h30-18h30) et pendant les vacances. Les activités sont tournées le plus possible vers l'extérieur afin d'aérer vos enfants.

Vous avez des ados ? L'équipe d'animation du centre social propose également tout un programme pour sortir vos jeunes de leurs ordinateurs !

## ACTIVITÉS POUR TOUS

**Je bouge donc je suis (bien)** : un atelier destiné aux seniors pour reprendre une activité physique ! Avec un éducateur physique, des activités douces pour travailler souffle, souplesse, adresse, muscles...



Et toujours : yoga, sophrologie, qi-gong, marche tranquille, anglais, judo, taïso, langue des signes, loisirs créatifs, club CPN (Connaître et protéger la Nature), couture et tricot, cuisine...

## Agence postale communale

### LES SERVICES POSTAUX PROPOSÉS :

- ▶ **Affranchissement**
- ▶ **Vente de produits de la poste** (timbres, enveloppes et emballages Prêt-à-Envoyer...)
- ▶ **Dépôt et retrait de courriers**, lettres recommandées et colis
- ▶ **Expédition de courrier et colis en France et à l'étranger**
- ▶ **Réexpédition et suivi de courrier**
- ▶ **Retrait et versement d'espèces** sur CCP et compte épargne du titulaire dans la limite de 500€ par période de 7 jours glissants
- ▶ **Dépôt de chèque** sur CCP ou compte épargne
- ▶ **Téléphonie mobile et Tablette Ardoiz**

À bientôt, Claire Palfroy.

## OUVERT LES

**MARDI • De 9h à 12h**

**MERCREDI • De 9h à 12h**

**JEUDI • De 16h à 18h**

**VENDREDI • De 9h à 12h**

**SAMEDI • De 10h à 12h**



**Bienvenue à l'Agence Postale Communale d'Arquian dans les locaux de la mairie, au 35 route de St-Amand à Arquian**





# Le carré de la Reine : Aménagement d'un tiers-lieu associatif intergénérationnel



**Aucun Arquinois n'a oublié le terrible incendie du 19 août 2018 qui a détruit quatre habitations, la boulangerie et trois remises dans le cœur d'Arquian, à l'angle de la place Carriès et de la rue Sobieski.**

**En 2023, les vestiges de ce sinistre s'effaceront pour laisser place à un projet destiné à tous : la création d'un tiers-lieu associatif et intergénérationnel mêlant intérieur (dans l'ancien fournil) et espace extérieur.**

L'objectif de ce beau projet de réhabilitation est de créer, dans cet endroit central, un lieu de partage, d'échange, propice à lutter contre l'isolement des personnes quel que soit l'âge et à tisser du lien social, vital dans nos petits villages. La municipalité d'Arquian veut que ce lieu soit investi par la population, qu'il soit l'endroit d'animation libre du village.

Le choix a été fait de jouer sur le «dedans-dehors» et créer ainsi des liens entre les espaces internes et externes. Le premier étage du bâtiment accueillera deux espaces principaux, dont un sera dédié à la bibliothèque avec un petit bureau d'accueil et un point informatique pour répondre aux besoins des usagers. Les tablettes des bureaux seront munies d'un système escamotable qui permettra une fois repliées, une plus grande sûreté du matériel. L'accès à la bibliothèque pourra être fermé quand on le souhaite par un système de portes coulissantes.



Le mur intérieur du fond accueillera des linéaires de livres sur des meubles en bois (matériel réutilisé), tandis que le mur qui fait face pourra accueillir des livres dans une grande niche «creusée» dans la paroi (en placo habillé en bois



composite). Cette paroi accueillera également le bureau-accueil, un rangement fermé, et le point informatique évoqué précédemment.

Une ouverture sur la façade ouest apportera de la lumière, tout comme le percement dans le plafond. L'idée première qui était l'esprit cabane est conservé, mais remanié pour plus d'économie.

Le second espace principal est une salle multi-usages. Cet espace sera dédié à divers types de manifestations comme des réunions, des permanences d'organismes, des conférences, des expositions, etc. Il pourra donc être adapté si besoin. La lumière sera apportée par la grande baie vitrée en pignon, qui, lors des beaux jours pourra s'ouvrir. Deux autres ouvertures sur la façade sud apporteront un point de vue sur l'extérieur.

Enfin, pour compléter le premier étage, se trouvera une cellule de télé-médecine fermée, accessible par une porte



(avec à l'intérieur une ouverture en façade sud), et des toilettes (accessibles Personne à Mobilité Réduite, PMR) avec point d'eau.

Le sol du premier étage sera recouvert d'un revêtement effet béton ciré. Le projet garde et met ainsi en avant des matériaux bruts et naturels : le bois, le béton et la pierre se côtoieront et donneront beaucoup d'authenticité et de caractère au lieu tout en conservant un aspect chaleureux.

Le parti pris de conserver le volume existant dans ses dimensions actuelles et de créer une impression de second volume intérieur (grâce au jeu de faux-plafond) a pour mérite de rester dans un budget plus correct tout en proposant une esthétique ludique et originale à la communauté. Ce lieu sera prévu pour être un lieu de rencontre, de convivialité et d'activité.

Le rez-de-chaussée accueillera d'un côté une salle associative, avec kitchenette (matériel réutilisé), toilettes, et une réserve. De l'autre, un espace semi-ouvert pouvant accueillir tables de ping-pong ou autres activités créant ainsi un espace intergénérationnel, ainsi que des toilettes accessibles PMR et un atelier pouvant s'ouvrir à la demande.

Le parvis sera aménagé et végétalisé pour offrir un espace ombragé, quelques assises, des jeux pour enfants type parcours, et des places de parking dont une PMR et pouvant accueillir des voitures électriques grâce à la mise en place de bornes de recharge.

Un escalier permettra de relier le parvis au terrain de la salle des fêtes située en hauteur et créant ainsi le lien souhaité par la mairie. Des accès seront également créés pour faciliter la circulation dans le square, dont un percement vers la tourelle et deux accès rue Sobieski.

Le coût du projet est estimé à 352 000 euros HT. La municipalité compte sur 60% de financements.



**Laurent MONTAGU**  
Vigneron

EARL DE GERMEY - 22, RUE DU LAVOIR  
18240 STE-GEMME-EN-SANCERROIS  
TÉL : 02 48 79 30 14

montagu.laurent@orange.fr  
www.domaine-laurent-montagu.fr

*Sancerre*

APPELLATION SANCERRE CONTRÔLÉE

**LE JARDIN DES THORAINS**  
Producteur en Agriculture Biologique

- Plants potagers, fleurs, plantes aromatiques et médicinales
- Semences Paysannes de Bourgogne
- Jardinerie, Terreau, compost
- Chanvre CBD
- Epicerie, légumes et gourmandises de la ferme

Portes ouvertes le 15 avril 10h-18h

**Réouverture le 3 mars**  
Les vendredis de 14h à 18h et les samedis de 10h à 12h et de 14h à 18h et sur rendez vous

Lieu dit Les Thorains 89170 LAVAU  
Aurélië : 06.80.46.72.08 - François 06.80.46.72.19  
www.lejardindesthorains.fr

AB AGRICULTURE BIOLOGIQUE

## La Reine de Pologne



La dénomination du site «Le Carré de la Reine» fait référence à Marie-Casimire-Louise de la Grange d'Arquian (1641-1716). Issue de la noblesse nivernaise, sa famille est originaire d'Arquian.

Elle accompagne en Pologne, comme dame de compagnie, Marie-Louise de Gonzague-Nevers. Elle y rencontre Jean Sobieski en 1656.

Devenue veuve de Jan Sobiepan Zamoyski, elle épouse Jean Sobieski en 1665. Ce dernier est élu roi de Pologne en 1672 et règne de 1674 à 1696. Marie de la Grange d'Arquian devient alors pour le peuple polonais la Reine Marysieńka.

À la mort de son mari, en 1696, elle quitte la Pologne pour revenir en France. Elle mourra à Blois, en 1716 à l'âge de 75 ans.

Une rue d'Arquian, longeant le site du projet, porte le nom de Sobieski.





# Les élus ont testé pour vous la visite de la centrale nucléaire de Belleville



© R. BEAUMONT



Les membres du conseil municipal ont été invités à visiter le Centre Nucléaire de Production d'Électricité de Belleville-sur-Loire.

La visite a eu lieu le 30 septembre 2022. De droite à gauche, Anne METAS, Aurélie ROUX, Charles BECKER accompagnant M<sup>me</sup> Le Maire, Cécile BECKER, Stéphane LAVERT, Élisabeth LOISEAU et Michel POIRIER.

Les visiteurs peuvent témoigner des contraintes que le travail en environnement difficile impose sur le moindre geste d'aucuns considéreraient comme anodin.

Là où un changement d'ampoule prendrait 5 minutes, l'exécution de cette même tâche dans une centrale peut prendre une heure. Les consignes de sécurité auxquelles nous avons été soumis, au même titre que le personnel, ont occupé une partie importante du temps de la visite.

Nous sommes rassurés d'avoir expérimenté, le temps d'une visite, ces procédures de sécurité qui impressionnent par leur rigueur et leur niveau de détail. Il est ainsi peu courant de se retrouver en slip entre conseillers municipaux, sauf à être en conditions exceptionnelles comme le sont celles d'une centrale nucléaire.

Nous profitons de cet article pour rappeler à nos administrés et informer nos nouveaux arrivants des liens particuliers entretenus entre la municipalité d'Arquian et le CNPE. Le bâtiment de la mairie d'Arquian est équipé pour accueillir un Poste de Commandement de sécurité en cas d'incident à la centrale. L'alimentation de la salle du conseil est ainsi sécurisée.

Stéphane LAVERT

## Visite de la centrale nucléaire, mode d'emploi

La visite de la centrale nucléaire de Belleville-sur-Loire débute au Centre d'information du public où les chargé(e)s de visites proposent une conférence sur le fonctionnement d'une centrale nucléaire.

La découverte du site se poursuit au sein même des installations (salle des machines, simulateurs de salle de commandes, zone contrôlée\* etc.).

### Les visiteurs sont soumis à plusieurs contrôles :

1. Ils passent par le bâtiment d'entrée de site, où ils sont soumis à un contrôle de type « aéroport » : bagages, vestes et appareils électroniques passent sur un tapis à Rayons X et les personnes dans un portique de détecteur de métaux. Ensuite, le passage par un portique de type C3 vise à contrôler la propreté radiologique (les salariés passent par ce portique quotidiennement en sortie de site).
2. Au poste d'accueil principal, l'identité des personnes est vérifiée et un badge « visiteur », nécessaire tout au long de la visite, est créé.
3. Ensuite, le public est dirigé vers un portique du type tourniquet\*\*. Afin de déverrouiller ce dernier, les visiteurs doivent tabuler leur code et apposer leur badge sur la surface indiquée. Il ne reste plus qu'à pousser le tourniquet et entrer sur le site.

\* Zones soumises à autorisation. \*\* Vous retrouvez ce type de tourniquet plusieurs fois sur votre parcours de visite.

### EN SAVOIR PLUS :

Il existe différents types de portiques pour contrôler la propreté radiologique :

- C1** : avant d'entrer au vestiaire dédié à la zone contrôlée
- C2** : en sortie de la zone contrôlée avant d'accéder au vestiaire
- C3** : dernier portique qui permet de détecter une éventuelle contamination qui aurait échappé aux contrôles antérieurs

Lors d'une visite en zone contrôlée, le public se contrôle plusieurs fois à l'aide d'un appareil appelé MIP 10. Il permet de détecter des éventuelles traces de contamination.

## CARTE D'IDENTITÉ

### La centrale nucléaire de Belleville-sur-Loire

est située dans la commune de Léré, dans le département du Cher.



#### Date de mise en service :

1987 pour l'unité de production n°1 et 1988 pour l'unité de production n°2

#### Puissance totale :

2 réacteurs à eau pressurisée de 1300 MWe

#### Effectif total :

779 salariés EDF et 363 salariés permanents d'entreprises prestataires



## Un groupe d'amitié interparlementaire France-Ukraine très actif

**Nadia SOLLOGOUB, sénatrice de la Nièvre, est présidente du groupe d'amitié interparlementaire France-Ukraine au Sénat depuis novembre 2020. Son origine russo-ukrainienne n'est bien évidemment absolument pas étrangère à cette fonction.**



Parallèlement, dans le contexte actuel, elle a souhaité initier la création d'une association en local : AFNU pour Association Fraternité Nièvre Ukraine. Cette association vient récemment d'acheminer du matériel de protection médical et des pansements destinés notamment aux blessés sur les zones de combat. Au-delà de l'aide humanitaire au peuple ukrainien résidant en Ukraine ou en France, l'association se veut être un relais pour promouvoir les jumelages et échanges entre communes nivernaises et ukrainiennes dans une perspective d'avenir et de reconstruction.

À noter que la commune d'Arquian a attribué en avril 2022 une aide exceptionnelle de 500 € à l'Ukraine par le biais du FACECO (fonds d'action extérieure des collectivités territoriales) dans le cadre de l'opération d'Aide d'urgence pour les populations victimes.

Convoi parti le 26 décembre dernier en Pologne à Cracovie, deux véhicules (en partenariat avec l'entreprise Gonin), 4 chauffeurs nivernais qui se sont relayés pour acheminer du matériel pris en charge par la Croix Rouge Polonaise qui ensuite gère la remise du matériel à l'Ukraine. Un aperçu du matériel convoyé : cartons médicaux, produits d'hygiène, produits alimentaires, vêtements chauds, béquilles (enfants +adultes), déambulateurs, fauteuils roulants, matelas anti-escarres, fauteuils coquilles, poêle à bois.

## L'APIRJSO devient T'hand'M

**L'APIRJSO qui avait la gestion de l'EHPAD Les Ocrières jusqu'en février 2022 a changé de nom lors de son Assemblée Générale en juin 2022 au château de St-Amand.**



### HISTOIRE DE L'ASSOCIATION

L'Association Inter-Régionale pour Personnes Sourdes et Malentendantes et pour l'Adaptation Sociale des Déficients Moteurs est une association déclarée à la Préfecture de Loiret le 25 avril 1925 et reconnue d'utilité publique par décret du 12 août 1952 (publié au journal officiel des 18 et 19 août 1952). L'Association a pris le relais de congrégations religieuses qui assuraient l'éducation des sourds dans 2 établissements (un pour les filles et un pour les garçons) de l'agglomération Orléanaise.

T'hand'M gère, à ce jour, 24 établissements répartis sur 7 départements et 2 régions (Centre-Val de Loire et Bourgogne Franche-Comté), dont le foyer Petit Pierre à Saint-Amand en Puisaye et les ateliers situés à Saint-Fargeau.

L'association accueille 536 personnes accompagnées réparties sur l'ensemble des établissements-services et emploie 431 salariés, équivalents temps plein, ainsi que 168 travailleurs handicapés sur les 2 ESAT.



Locaux du siège à Saint-Pryvé Saint Mesmin (45)

### LES VALEURS DÉFENDUES PAR L'ASSOCIATION

T'hand'M veille à ce que chacune de ses actions s'inscrive dans le respect de ses valeurs partagées qui s'articulent autour de la personne et de son environnement : la citoyenneté, la bientraitance, la tolérance, l'esprit critique, l'ouverture.



Ces valeurs sont le fondement de l'association pour atteindre les objectifs suivants pour nos usagers :

- L'Epanouissement • La Socialisation
- L'Autonomie • L'Inclusion dans la société.



# FOCUS SUR LES ETABLISSEMENTS DE LA NIEVRE

Le « Foyer Petit Pierre » situé au centre de St-Amand-en-Puisaye est un établissement qui accueille 19 adultes sourds avec handicaps associés. L'établissement est ouvert 365 jours par an.



L'admission est prononcée par une notification de la C.D.A.P.H de la Maison Départementale des Personnes Handicapées.

Les activités proposées sont diversifiées, répondent aux besoins, aspirations des personnes et aussi au maintien du lien social.

Des sorties et des moments festifs sont organisés afin de valoriser, mettre en avant les compétences des personnes accueillies et aussi garantir le lien social.

**N'hésitez pas à nous contacter au 03 86 22 13 76  
ou [accueil.fofam58@thand'm.fr](mailto:accueil.fofam58@thand'm.fr)**

Le Service d'Accueil de Jour « LES ATELIERS » situé à St-Fargeau accueille des adultes en situation de handicap du lundi au vendredi de 9h à 16h.



Les activités proposées sont diverses et variées et ont pour objectif le bien-être, l'épanouissement de chacun ainsi que le maintien du lien social.

Des manifestations et des sorties sont organisées afin de valoriser et mettre en avant les compétences des personnes accueillies.

**N'hésitez pas à nous contacter au 03 86 22 13 76**





# A l'école d'Arquian

La fin d'année scolaire 2021/2022 a été très riche en découvertes et rencontres. La subvention obtenue du Conseil Régional nous a permis d'être très actifs.



Au mois de mars, un samedi au jardin a été organisé : une trentaine de parents et l'association les Herbes Folles sont venus apporter leur aide. Le potager a été désherbé et des bordures ont été tressées. Un banc voiture est venu agrémenter la partie débétonnée de la cour.

En fin d'année les enfants ont été à la Maison de Loire du Cher afin de découvrir un animal méconnu et pourtant très présent chez nous : le castor. Ils ont aussi découvert l'itinéraire d'une goutte d'eau en modélisant le trajet de l'eau de la source à l'océan.

Une journée au bord de l'étang de Bourdoiseau en compagnie de la Fédération de pêche et d'une animatrice nature du Pavillon du milieu de Loire leur a permis d'acquérir les premières notions de pêche et de nécessité de préservation des zones humides.



En fin d'année les enfants ont aussi eu l'intervention de M<sup>lle</sup> Lise Desmargée et de M<sup>me</sup> Barbot (l'infirmière du collège) autour d'une journée sur les dents. À travers des jeux et différentes activités les enfants ont travaillé sur la structure de la bouche et sur l'hygiène buccodentaire.

Grâce à une fructueuse collaboration avec l'Association de Parents d'élèves, les élèves du RPI ont eu la chance de participer à de fabuleuses Olympiades



et d'assister à un spectacle de la Touk Touk compagnie originaire de Champignelles : « la soupe à la grimace ». Cette année scolaire la classe de M<sup>me</sup> Forat accueille 22 petits / moyens et la classe de M<sup>me</sup> Lebel, 15 grandes sections / CP. Les effectifs ne vont qu'en augmentant depuis la rentrée de septembre ce qui permet d'assurer la pérennité du regroupement.

Le projet de l'année est essentiellement tourné autour de la culture, tout en poursuivant nos projets de potager et d'aménagement de cour.

Au mois d'octobre a eu lieu la semaine du goût dont le thème était les couleurs. Le lundi orange a été accompagné par l'association arquinoise les Herbes





Folles qui nous ont fait visiter le jardin collectif dans lequel nous avons ramassé des ingrédients orange.

Les enfants continuent de sortir en forêt une fois par semaine. De nouveaux aménagements ont eu lieu pour le bonheur de tous.



Nous poursuivons aussi notre collaboration avec Danielle et Claire à la bibliothèque d'Arquian. Nous nous y rendons régulièrement pour écouter les histoires de Danielle et emprunter des livres en rapport avec nos projets.

Les enfants de l'école ont pu assister à la représentation d'un spectacle nommé « Ficelle » à la Maison de la culture de Nevers. C'était le début d'un cycle de découverte des arts. Une collaboration avec la Maison de la culture donnera lieu à deux autres interventions dont une au château de Saint-Amand-en-Puisaye avec l'exposition « Estampes, Stampare, Imprimer ».

Nous pourrions aussi parler du marché de Noël, du carnaval à venir et de tous les autres temps forts que nous avons prévus mais le plus important est avant tout de souligner la dynamique qui entoure l'école.

La municipalité, l'Association de parents d'élèves et les parents en général permettent cette émulation qui contribue à l'éveil de nos enfants.



E-mail: [sa.deriveau@wanadoo.fr](mailto:sa.deriveau@wanadoo.fr)  
**Ets Marcel DERIVEAU**  
 VALTRA OSCAR  
 MACHINES AGRICOLES - MOTOCULTRURE - VENTE ET REPARATION  
**Tél 02 38 31 61 10 45420 FAVERELLES**  
 Suivez-nous sur Facebook [www.deriveau.fr](http://www.deriveau.fr)

**Paul GUILLOT** Tél. 03 86 39 69 31  
  
 www.paul-guillot.com  
 fermetures & vérandas  
 Sarl Paul GUILLOT 54, rte de St. Amand 58310 ARQUIAN [sarlpaulguyllot@wanadoo.fr](mailto:sarlpaulguyllot@wanadoo.fr)

**TP DE BOURGOGNE**  
 TERRASSEMENT - ASSAINISSEMENT  
 AMENAGEMENT DE COURS  
 DEMOLITION  
 Chemin de la Genetière  
 58200 Saint-Loup  
 SIRET 837 522 994 000 18  
**03.86.39.96.26** [tpdebourgogne@gmail.com](mailto:tpdebourgogne@gmail.com)



# Marché de Noël 2022

une seconde édition pleine de succès !

Si le marché de Noël 2021 fût une réussite malgré une préparation en duo avec le COVID, l'édition 2022 nous conforte sur notre choix d'organiser un marché de Noël, à Arquian.

Le 16 Décembre 2022, pas moins de 37 exposants avaient fait le déplacement pour raviver vos papilles et vous proposer des idées de cadeaux à donner au Père Noël !

Et vous aviez bien répondu présents à cette manifestation puisque cette année, sans contrainte sanitaire, une foule impressionnante s'est distinguée rapidement aux abords de la place Jean Carriès !



Nos artisans d'art vous proposaient un large choix de produits, tels que des bijoux en verre, des objets cousus mains, de la broderie, des objets créés par nos écoliers, de la céramique, des tableaux de peinture, des objets en bois, bougies artisanales, centres de table fleuris, produits cosmétiques et bien d'autres choses encore !

Côté gastronomie de fin d'année, de nombreuses saveurs se regroupaient sous nos chapiteaux chauffés, comme la bière artisanale, du miel du Pays, des sucreries fabriquées à Arquian, des produits Basques, du vin de Sancerre, des escargots locaux, des huîtres, notre boucher ambulant accompagné d'une poissonnerie...



Nous avons également convié le Père Noël, qui, malgré les nombreuses sollicitations de la part de ses lutins, avait répondu présent avec beaucoup d'enthousiasme à l'idée de retrouver les petits Arquinois.



Les enfants ont pu échanger avec lui sur leur liste et repartir avec une belle photo afin qu'ils se souviennent à jamais des beaux moments passés au Marché de Noël d'Arquian.

**Toute l'équipe de la commission fêtes remercie chaleureusement tous les exposants, l'Amicale des sapeurs-pompiers, l'Association des Parents d'Élèves, les bénévoles et tous les visiteurs impliqués dans cette belle manifestation, qui se renouvèlera bien évidemment en 2023 !**

Elodie Becker







## UNE ANNÉE ANCRÉE DANS LE VILLAGE

Cette année, les Herbes folles se sont concentrées sur le développement du potager collectif, ainsi que sur ses activités dans le village. Les actions de l'association portent à la fois sur l'expérimentation du jardinage sur sol vivant et les techniques d'agroforesterie mais aussi sur le vivre et faire-ensemble, l'élaboration collective. C'est pourquoi, des moments conviviaux sont proposés, des soirées jeux de société et des projections dans les salles prêtées par la mairie. Des ateliers divers sont également organisés ou en préparation: découverte de la communication non violente, atelier modelage, formation vannerie ou permaculture, pédagogie par la nature... et tout ça avec la collaboration d'artisans, artistes, jardiniers-nières, scientifiques, éducateurs-trices..., du coin ou d'ailleurs.



En parallèle, l'association d'éducation à l'environnement a continué ses activités d'animation, élaborant des séances pédagogiques autour du jardinage, de la nature et de l'alimentation avec notamment les écoles, en particulier à Arquian, dont le projet pédagogique est construit autour de l'école du dehors/de la forêt.

Les soirées jeux de société ont lieu chaque dernier vendredi du mois dans la salle de mairie. C'est une soirée ouverte à tous et toutes, où chacun peut apporter des jeux, un repas à partager !

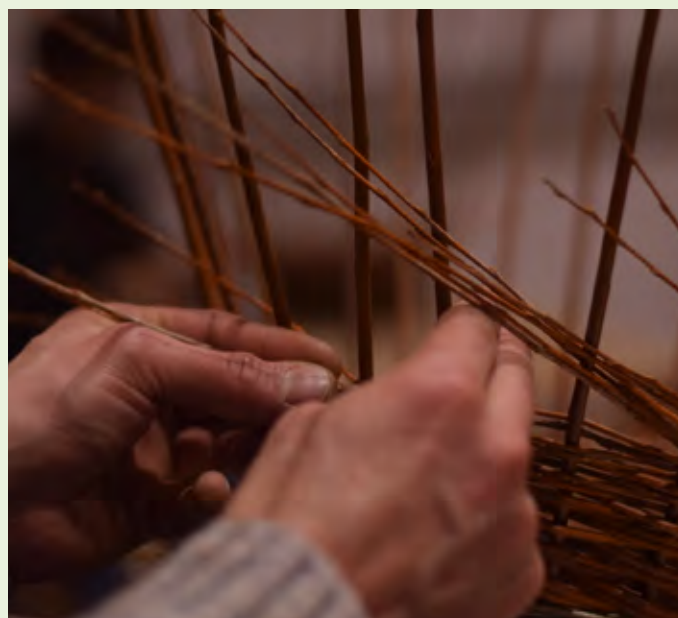
### UNE VISION D'ENSEMBLE



Les Herbes Folles se sont engagées dans une démarche participative et collaborative avec de nombreuses associations et initiatives locales et citoyennes porteuses de projets en Puisaye.

Les Herbes Folles cherchent donc à coopérer avec toutes ces structures et acteurs.trices pour plus de cohésion et d'entraide. Ces projets s'inscrivent tous dans la volonté de participer au dynamisme rural en matière de propositions culturelles, sociales, écologiques. En travaillant à plusieurs, les associations, collectivités et habitants rendent les projets possibles.

Les habitants du village et du territoire sont invités à nous solliciter et nous partager leurs envies et idées ; que nous pourrions construire ensemble. Nous rappelons que l'association et le jardin sont des outils au service de tous et toutes, capables d'offrir un cadre légal à de nombreuses initiatives et projets.



En 2023, l'association est co-organisatrice du festival de la pluie qui aura lieu les 22 et 23 juillet prochains à Saint-Amand-en-Puisaye.

### UN JARDIN QUI SE DÉVELOPPE

Les promeneurs auront sans doute remarqué les terrasses cultivées, la haie sèche ou la cabane en construction à l'orée du bois, lieu de rassemblement des Herbes folles. Chaque mercredi, Emilie et Romain accueillent les adhérents, qu'ils viennent pratiquer le jardinage ou simplement passer un moment convivial. Thermos de café, infusions et bonne humeur assurent une ambiance chaleureuse, ensuite on se retrouve les manches et on participe à cet espace de vie collective qui se construit pas à pas. On y jardine, on s'y prélassse, on y partage des repas, les enfants construisent des cabanes, et de grandes idées et co-constructions naissent de ces échanges. Alors c'est sûr, il faut prendre le temps de s'écouter et de se mettre d'accord, mais c'est tout l'intérêt de l'aventure. Comme on dit, tout seul on va plus vite, ensemble on va plus loin.

Ce lieu a été pensé selon deux angles de vue : être un espace de vie social et un jardin expérimental.

Pour cette première année de production au jardin, nous avons commencé par amender les terrasses avec du fumier local (Merci à Éric, Alex et Frédéric !) à l'automne 2021 et nous avons mis en culture au printemps 2022. Recouvertes de leur manteau de foin et de feuilles, les planches de culture nous ont offert de belles récoltes (pommes de terre, courges, carottes, tomates, betteraves, maïs, bettes, aromates, oignons, haricots...). Divers chantiers sont prévus pour l'année en cours : châssis, toilettes sèches, récupération d'eau de pluie, serre, cabane à outils, cabanes en saule tressé, plantations de vivaces et fruitiers...

Nous souhaitons également accueillir des animaux pour pâturer sur les espaces que nous souhaitons défricher. Vos ânes, chèvres ou cochons sont les bienvenus si vous avez de quoi bien clôturer !

Le jardin se situe au bout de chemin de l'Hermitage et est ouvert chaque mercredi matin de 10h à 12h.

**Si vous souhaitez soutenir l'association les Herbes Folles et ses projets, des bulletins d'adhésion pour l'année 2023 sont à votre disposition à la mairie d'Arquian.**



# L'ANNÉE DE L'APE

ASSOCIATION DE PARENTS D'ELEVES ANNAY-ARQUIAN

## Chasse aux Oeufs



## Portes Ouvertes au Jardin des Thorains

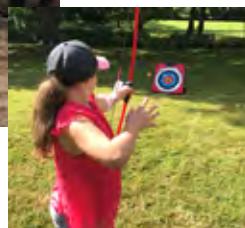
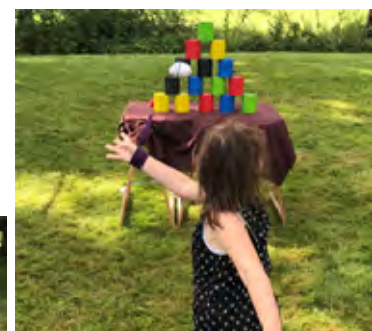


## + Vente de plants potagers

## Objet personnalisé par les enfants du RPI



# Olympiades



Journée organisée avec les écoles d'Annay et Arquian pour tous les enfants du RPI

Jeux en équipe, pique-nique et une très belle ambiance !

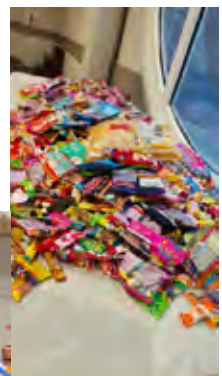


## Participation aux manifestations Arquinoises



## Halloween

Un après-midi  
monstrueux !!!



## Marché de Noël



Vente de décorations  
réalisées par les parents  
d'élèves...



...et nos  
fameuses  
crêpes !

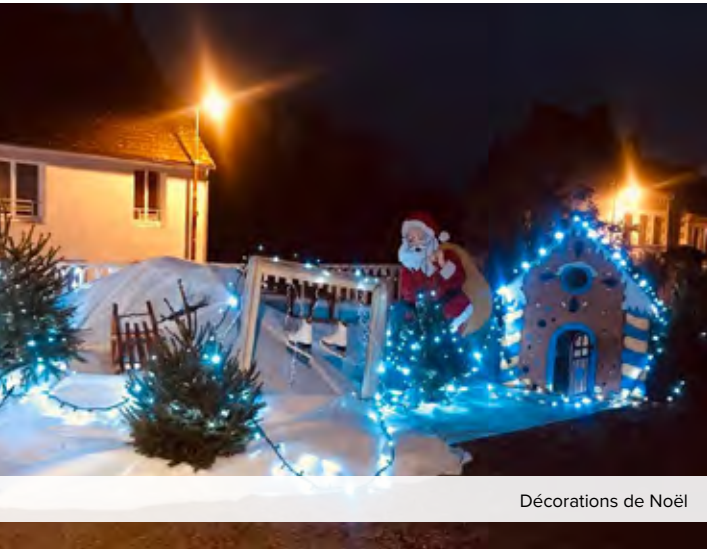
Et beaucoup de projets pour 2023 !

[ape.annay.arquian@gmail.com](mailto:ape.annay.arquian@gmail.com)

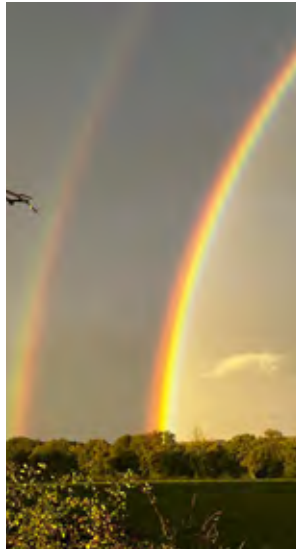




# Ça s'est passé à Arquian



Décorations de Noël



8 mai



11 novembre



Braderie



Halloween



Livraison boîte aux lettres



Inauguration locaux périscolaires



Marché de Noël





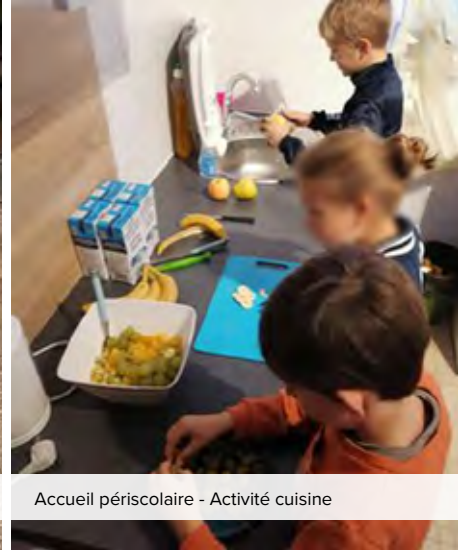
# Retour en images



14 juillet - Gagnant jeux



Bancs pour la cour de l'école



Accueil périscolaire - Activité cuisine



Rigoleuse



CM2



Père Noël à l'école



Piscines



Vœux 2023







# Le projet A.B.C.

## Arquinoise Bas-Carbone, qu'est-ce que c'est ?

▶ **UNE AMBITION** : susciter l'engagement citoyen, notamment des plus jeunes, dans les activités d'intérêt général, entendu à l'échelle du territoire arquinois qui compte 53 hameaux. Favoriser le mieux-vivre ensemble.

▶ **UNE INNOVATION (dans la mobilité)** : le projet proposé par l'Association d'Animations Arquinoises, sous l'égide du conseil municipal, à la Région Bourgogne Franche Comté et qui a été lauréat, c'est-à-dire financé de 70 à 80%. Arquian est ainsi lauréat du dispositif Espaces Nouveaux, Villages Innovants – E.N.V.I. Arquian, village innovant !



▶ **UNE BONNE OCCASION** : une aide financière, pouvant aller jusqu'à 100%, visant les Arquinois de 14-16ans pour le passage du BSR, nécessaire à la conduite d'un quadricycle. Une aide complémentaire aux dispositifs départemental et régional qui visent les 16-18ans pour le permis B. Une aide opérée par l'AAA mais financée par la fondation Norauto.



▶ **UNE DÉMONSTRATION DE MOBILITÉ SOBRE** : un véhicule en autopartage dont les caractéristiques sont parfaitement adaptées aux trajets sur la commune et ses proches environs :

- ▶ VITESSE MAXIMUM : 45 km/h
- ▶ AUTONOMIE : 75 km (usage selon norme WMTC)
- ▶ TEMPS DE RECHARGE : 3h
- ▶ RECHARGE PRISE DOMESTIQUE : 220v
- ▶ MOTEUR ÉLECTRIQUE : 6 kW
- ▶ POIDS : 471 kg avec batterie
- ▶ DIAMÈTRE DE BRAQUAGE : 7,2 mètres

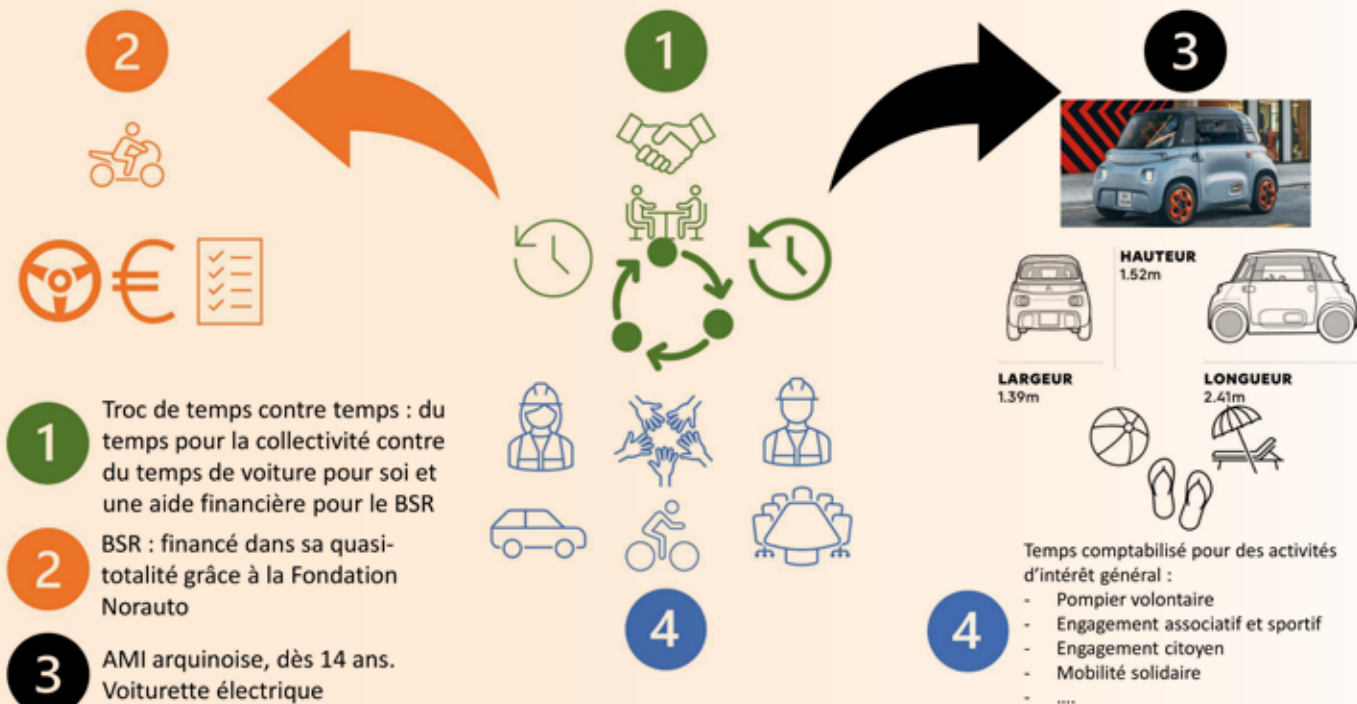
▶ **UN MODE D'ACTION** : un principe de troc de temps contre temps, en mettant à disposition des Arquinois un véhicule de catégorie quadricycle, donc qui peut être conduit dès l'âge de 14 ans, qui peut être loué mais avec du crédit temps, pas avec de l'argent. Pour obtenir ce crédit temps, il faut donner du temps à la collectivité. Plusieurs possibilités dont s'engager pompier volontaire, s'engager dans le tissu associatif, sportif et culturel municipal, participer à la mobilité solidaire avec les plus fragiles de nos concitoyens, etc.

▶ **UNE FORMIDABLE OPPORTUNITÉ DE DÉMOCRATIE PARTICIPATIVE** : l'AAA invite les Arquinois, et en premier ses membres, à établir les règles d'usage et ainsi définir ensemble l'intérêt général à l'échelon municipal.

*Stéphane LAVERT, Président de l'A.A.A.*



### Projet A.B.C. : Arquinoises Bas Carbone





**Petite rencontre avec nos nouveaux artisans d'art, Christophe Barthélémy, forgeron taillandier et Marine Quielbec, bijoutière joaillière, tous deux passionnés par la création autour du feu.**

**Deux métiers qui se ressemblent sur beaucoup de points, les gestes de façonnage du métal restent identiques, le martellement est plus ou moins minutieux selon l'objet créé, les outils sont les mêmes à une échelle différente, la chauffe du métal est indispensable pour les deux, seuls les moyens divergent, forge ou chalumeau.**

*C'est la passion du feu, des beaux objets... J'ai toujours travaillé en retrait de matière dans mes différents métiers, et je voulais simplement faire l'inverse.*

*Lors de ma formation, j'ai eu la chance d'avoir deux BONS professeurs, issus des compagnons, avec un véritable bagage technique. L'un d'eux m'a appris la taillanderie, et c'est grâce à lui que j'ai « redécouvert » le milieu de la coutellerie.*

### **CHRISTOPHE, QUEL EST TON PARCOURS ?**

*- J'ai commencé par un CAP palefrenier-soigneur, ensuite j'ai fait différents métiers, notamment mécanicien automobile pendant une dizaine d'années. En 2009, je me relance dans une formation, besoin de changement, et pendant un an je prépare le CAP ferronnier d'art ainsi que le perfectionnement en parallèle. A partir de 2010, j'ai travaillé dans différentes entreprises jusqu'en 2021 où je décide de me mettre à mon compte.*

### **POURQUOI CE MÉTIER ?**

*- Une véritable passion, depuis ma première formation (palefrenier-soigneur) j'ai été en lien avec la ferronnerie par le biais de la maréchalerie. J'ai toujours pratiqué mais en amateur jusque-là.*

### **POURQUOI T'INSTALLER SUR ARQUIAN ?**

*- L'opportunité ! Ma compagne (habitante d'Arquian) avait un bâtiment libre sur sa propriété, et 2021 le confinement... m'a décidé à sortir mon projet au grand jour.*

### **DU COUP, QU'EST-CE QUE TU CRÉES DANS TA FORGE ?**

*- Eh bien, pour la partie ferronnerie d'art, je crée des objets en fer forgé comme des luminaires ou des bougeoirs ; des mobiliers de jardins, des garde-corps, des portails... tout est sur mesure et la plupart sur commande.*

*Et pour ce qui est de la taillanderie, j'ai créé ma propre ligne de couteaux (droit, pliant à cran forcé ou à friction et des Damas). J'en ai dessiné les courbes, ils sont uniques. Les manches et les mécanismes sont aussi faits par mes soins.*

*Je peux réaliser tout type d'outil qui tranche, coupe, taille (d'où le nom, taillanderie).*

### **QUEL EST TON PLUS GRAND CHALLENGE ?**

*- Ah... Les couteaux Damas.*

*Je travaille à l'ancienne, mon atelier n'a pas d'électricité, donc aucune machine qui pourrait marteler... à ma place.*

*La technique du Damas est particulière, on superpose plusieurs couches d'acier carboné ou inox, qu'on soude ensemble à la forge en les martelant. Les différentes techniques de pliage ou de torsadage dessinent divers motifs sur la lame.*

*En fait, c'est un peu comme une pâte feuilletée.*

*C'est un vrai savoir-faire qui permet d'avoir une lame de grande qualité, une bonne résistance mécanique, un bel esthétisme.*

*Ces couteaux ont un vrai caractère, une identité.*



Forge à charbon.

## **Où trouver les créations de Christophe ?**

**Sur les marchés locaux, marchés des métiers d'art, la nocturne amandinoise.**

**En vente directe à son atelier sur rendez-vous.**

**N'hésitez pas à le contacter.**

**Tel : 06.43.93.42.46**

**Mail : [chrisalforge@gmail.com](mailto:chrisalforge@gmail.com)**





Forge à gaz.

## ET LA TRANSMISSION DU SAVOIR-FAIRE ?

- C'est important et normal de transmettre son savoir-faire, surtout quand on est en train de le perdre.

Les jeunes ont du mal à trouver des maîtres de stage. C'est un frein pour beaucoup d'artisans, ça nous prend du temps. Financièrement ce n'est pas évident, mais bon, c'est le jeu si on veut que notre métier perdure.

J'accueille 3 jeunes stagiaires du coin (Arquian, Neuvy, Menou), 2 à 3 mois par an, qui étudient à la cité scolaire « Le Mont-Châtelet » à Varzy ; là où je me suis moi-même formé.

## POUR FINIR, UN PETIT MOT SUR LE FERRIER DE TANNERRE ?

Le Ferrier de Tannerre-en-Puisaye est un ferrier antique, le plus grand de France. L'extraction du minerai a considérablement modulé le terrain. La commune de Tannerre en a acheté une partie pour le conserver, il a été classé site historique en 1982.

L'association « le Ferrier de Tannerre » a été créée en 2008 pour défendre et mettre en valeur ce lieu, j'ai intégré l'organisation en 2013. Une fois par an, en septembre, c'est la fête du ferrier, plusieurs animations sont proposées : visite guidée, démonstration de forge, fabrication de charbon de bois en meule, petit marché d'artisans (céramiste, forgeron, bijoutière). On construit un bas fourneau à ventilation naturelle (selon archives retrouvés). Chargé de

charbon et de minerai (hématite de bourgogne), il est ensuite alimenté toute une nuit pour que la température atteignent 1000 à 1200°C, il y a alors réduction du minerai.

Le clou du spectacle, c'est l'ouverture du bas fourneau, et la récupération du massiot ou loupe. Ensuite, le test de l'aimant pour voir s'il contient bien du fer.



Degourdi - bassinage  
préparation du bas fourneau.

## LEXIQUE TECHNIQUE :

**Ferrier** : monticule composé de déchets de fonderie de fer, d'époque gallo-romaine ou plus récente.

**Bas fourneau** : four à combustion interne qui servait, au début de l'âge de fer et jusqu'au Moyen-Age, à transformer le minerai de fer en fer métallique par réduction directe.

**Massiot** : Masse solide formée essentiellement de fer obtenue autrefois dans les fourneaux après réduction (chauffe) du minerai et séparation de la gangue liquide (métal en fusion).

# æsta.

## MARINE, QUEL EST TON PARCOURS ?

- J'ai fait mes premiers pas à l'école du Louvre de Paris où j'ai reçu une incroyable formation technique, par la suite j'ai voulu agrandir ma perception du métier, je suis donc allée au Maroc où j'ai appris à me débrouiller avec peu, puis au Portugal, ce qui m'a apporté une formation axée sur la créativité.

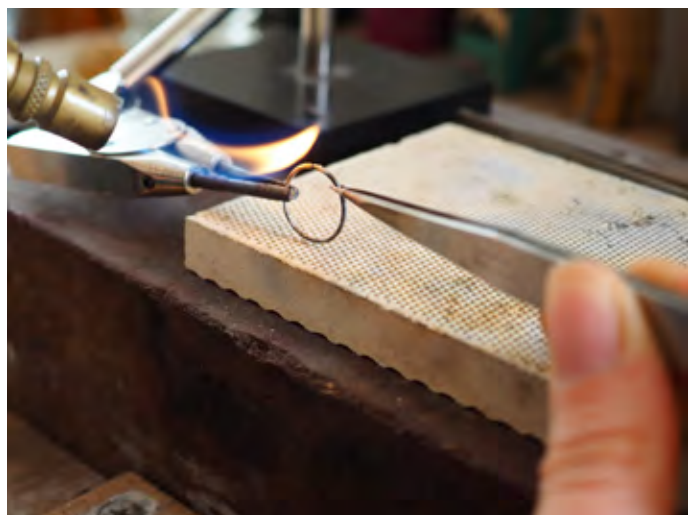
J'y ai trouvé mon premier poste. Depuis j'ai travaillé comme chef d'atelier chez un joaillier parisien, une expérience forte qui m'a permis de me lancer.

## POURQUOI CE MÉTIER ? QU'EST-CE QUI T'A AMENÉ À DEVENIR BIJOUTIÈRE ?

- J'avais écrit cette phrase dans la première lettre de motivation rédigée pour trouver une alternance, et elle résume bien mon rapport aux bijoux et pourquoi j'ai choisi ce métier :

« Il s'agit d'un objet qui doit traverser le temps, qu'il soit d'or et de saphirs ou bien de tissu et de perles, il laisse une image ; accessoire choisi avec soin pour sublimer une tenue, bague de famille où l'on peut voir la main de sa mère en regardant la sienne, signe d'appartenance à un mouvement, une mode...

J'aime à penser que ce ne sont pas uniquement des appareils, ce sont également des symboles. »







## Où trouver les créations de Marine ?

Tous les bijoux sont visibles sur le site internet de la marque [www.aesta-paris.com](http://www.aesta-paris.com)  
Sur Instagram

Sur les marchés des métiers d'art locaux

Bientôt en point de vente dans différentes villes de France

(gros projet du moment)



### DEPUIS COMBIEN DE TEMPS EXERCES-TU CE MÉTIER ?

- J'ai commencé la bijouterie en 2012, suite à un voyage en Australie qui ne s'est pas passé comme je l'aurais souhaité, mais qui m'a tout de même permis de me rendre compte que j'avais besoin de créer de mes mains.

### POURQUOI AVOIR CHOISI ARQUIAN ?

- Arquian c'est avant tout le village que mes grands-parents ont choisi il y a 40 ans pour s'échapper de Paris. Mon grand-père était serrurier feronnier. Petite, je passais mon temps avec lui dans l'atelier qu'il s'était construit sur le terrain, alors, quand l'âge et l'occasion ce sont présentés, j'ai à mon tour pris sa place derrière l'établi.

### PARLE-MOI DE TES CRÉATIONS...

- Avec **aesta**, je souhaitais créer des bijoux qui durent, des bijoux dont on ne se lasse pas, c'est pourquoi j'ai choisi l'or et l'argent, deux matières nobles et qui résistent. Pour l'esthétique j'ai fait le choix de lignes classiques, sobres et fines, des bijoux de toutes circonstances et intemporels. Je puise mes inspirations de l'époque Art Déco, de mes amies, et de la matière avec laquelle j'expérimente, je joue, je façonne.

### QUE SIGNIFIE **aesta** ?

- Lorsque je cherchais un nom pour la marque j'avais en tête d'utiliser le « æ » que je trouve phonétiquement et esthétiquement intéressant. J'ai donc fouillé dans un dictionnaire latin et je suis tombé sur *æsta* qui voulait dire « taches de rousseur », en ayant moi-même, je me suis dit Bingo !

Seulement, quelques jours plus tard, je me suis aperçue que je m'étais trompée de ligne, **aesta** signifie Eté.

Heureux hasard car tous les bijoux portent le nom de plantes anciennes ou oubliées, donc l'été a toute sa place auprès d'elles.

### ET QUEL EST TON PLUS GROS CHALLENGE ?

- Sortir de mon atelier et de me confronter à tout ce qu'englobe la création d'entreprise.

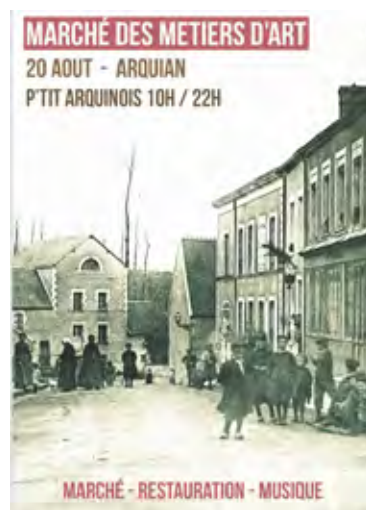
Bijoutière ne suffisait plus, j'ai dû être comptable, photographe, designer, négociatrice et commerciale. Mes études ne m'y avaient pas préparé.

Heureusement mon entourage m'a aidée, et je ne peux que les remercier... j'ai eu beaucoup de chance.

Le challenge de tous les jours c'est celui de me faire connaître et de continuer à créer des bijoux qui me plaisent.

### UN PETIT MOT SUR LES MARCHÉS DES MÉTIERS D'ART ?

- Les marchés des métiers d'art ont commencé, sans le savoir sur le moment, au marché de Noël 2021 d'Arquian. C'est là, que j'ai fait la rencontre de Christophe. Par la suite, au cours de manifestations j'ai rencontré d'autres artisans. J'ai alors eu l'envie d'organiser nos propres événements, envie largement partagée avec l'équipe qui s'est formée. Aujourd'hui nous sommes quatre à porter le projet « Collectif Art'quinois » ; Christophe, forgeron taillandier, Marie-Hélène couturière styliste, et Isabelle, céramiste. Nos deux premiers marchés ont eu lieu au petit Arquinois, les gens se sont déplacés, nous ont rencontrés et sont revenus. Prochain épisode en mai lors de la fête de la poterie de St-Amand-en-Puisaye, au Cube.



Un grand merci à ces deux artisans d'art d'Arquian. Merci de nous avoir fait découvrir vos métiers, et partager vos passions. A très vite sur les marchés.

Cher lecteurs n'hésitez pas à aller voir le documentaire France 5 « Les maîtres du feu » disponible sur YouTube. N'hésitez pas non plus à aller faire un tour sur le site de Marine ; que du bonheur pour les yeux et plus si affinité !

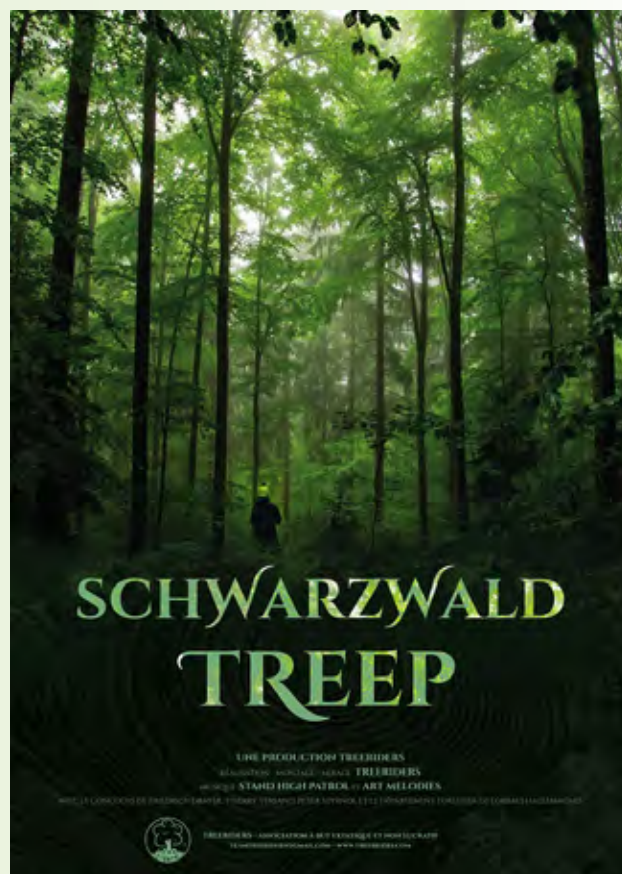
Aurélië ROUX



# Treeriders, de la Puisaye à la Vendée...

Peut-être vous souvenez-vous de cette association de grimpeurs d'arbres, créée en 2019 à Arquian ? Après trois premières années de projets et de péripéties, l'association s'est implantée à Montaigu, en Vendée. Les raisons - administratives et pratiques - tiennent au nouvel élan impulsé par son nouveau Président, Thomas Vittecoq, en remplacement de Bertrand Avrial.

Mais revenons d'abord sur trois ans d'aventures !



## ► SCWHARZWALD TREEP : LE FILM À L'EN-VERT !

Comme un acte fondateur, Guillaume, Fabrice, Matias et Bertrand avait scellé leur union arboricole au cours d'un roadtrip en Forêt Noire. Des cordes, des duvets et une caméra pour une virée en roue libre ! Ce premier film, également projeté à l'Xplore Festival de Bourg-Saint-Maurice 2021, a déclenché la curiosité de la communauté des grimpeurs (arboristes, élagueurs, fabricants) et permis la mobilisation de fonds pour de nouveaux projets.



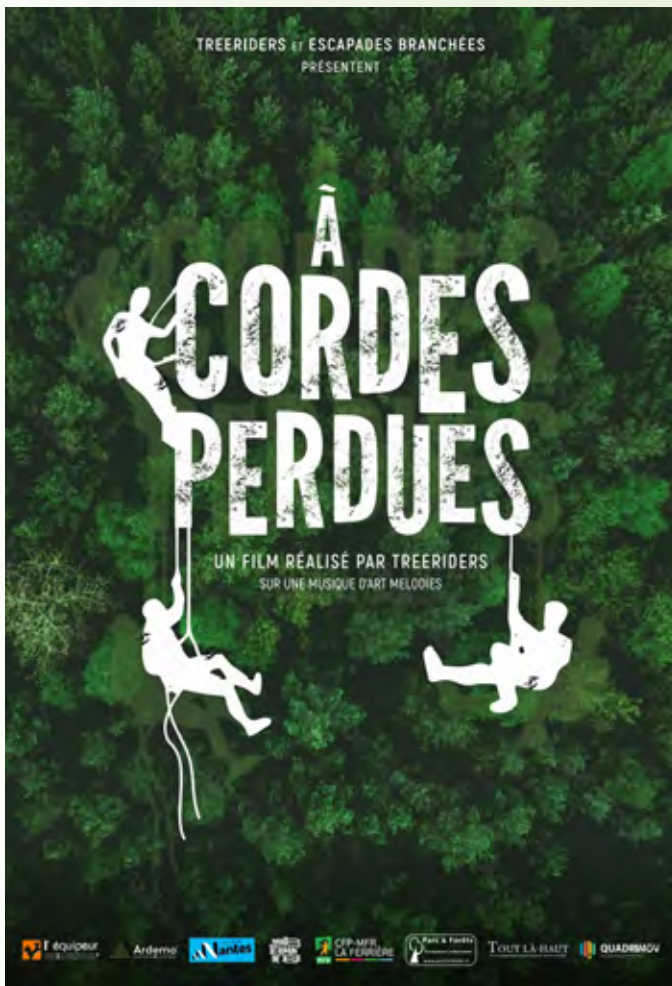
## ► « BALANCE TON SPOT » : LE COUP DE FOUDRE VENDÉEN !

Ce projet a été déclenché à l'initiative d'un nouvel adhérent : « Allo, bonjour, je m'appelle Thomas Vittecoq, et j'adore ce que vous faites ! »

Ce garçon propose à l'équipe de venir passer un week-end dans une cabane vendéenne et de grimper deux gros sujets (un platane et un cèdre) auxquels il a accès. Banco ! Les voilà à tourner un clip au milieu d'une joyeuse bande dopée à la moquette, et à tisser ensemble une amitié motrice. Cette réalisation, largement diffusée, a valu aux Treeriders moult clins d'oeil et encouragements à poursuivre de cultiver l'inutile !







### ▶ **A CORDES PERDUES : LE DÉFI EMBARQUÉ**

Les fils font des cordes : Treeriders et l'association Escapades Branchées (la bande vendéenne !) s'engrentent à l'été 2020 autour d'un projet de grimpe et de film atypiques. Ils veulent descendre une hêtraie de montagne, par les arbres, en cinq jours, sans toucher le sol. Cinq grimpeurs sont embarqués dans l'aventure, avec 400 m de cordes et 150 kg de matériel. En plus d'expérimenter des techniques de grimpe singulières et de vivre en l'air durant 120 heures, ils tournent un film d'aventure qui les suit dans leur découverte d'une nouvelle discipline. Ce film de 40 mn, projeté aux Rencontres Nationales d'Arboriculture 2022 et à l'Xplore Festival de Bourg-Saint-Maurice, donne une dimension sportive à cette activité professionnelle de la grimpe d'arbres. L'immersion proposée a conquis ceux qui s'y verraient ou rêveraient bien...



### ▶ **BIGBUOYBOY : LE REVERS DE L'ŒILLETON !**

« Vous reprendrez bien un peu de dessert ? » A base d'images d'archives et de quelques plans tournés expressément en Puisaye, ce clip, aussi léger que philosophique, a été diffusé fin décembre 2020. Il relève un peu plus l'homme de l'ombre de sa caméra en offrant un clin d'oeil rafraichissant et pleins d'effets spéciaux !

### ▶ **LA JOURNÉE INTERNATIONALE DES FORÊTS : A LA MESURE DES GÉANTS.**

Un treerider est toujours prêt, s'il le faut, à trouver une bonne raison pour grimper... Les arbres de l'Arboretum de la Jonchère-Saint-Maurice (87) le sont devenus rapidement ! Grâce au signalement d'un sympathisant éclairé et averti, l'équipe a sollicité l'agence territoriale de l'ONF du Limousin







pour organiser un événement de mesures d'arbres géants et de grimpe tout public, en mars 2021. En quelques coups de fil, 20 grimpeurs et aidants se sont rassemblés durant 4 jours pour mesurer une dizaine d'arbres remarquables (dont le sequoïa le plus haut d'Europe connu à ce jour,

avec 62,19 m), et faire grimper une centaine de personnes (scolaires et habitants). Une mobilisation incroyable autour et dans les arbres. Les treeriders aussi, essaient ! Entre tout cela il y a eu encore des descentes arboricoles de montagnes, au coin du feu d'hiver ou d'été, des grimpes au débotté, des rencontres, des convertis, des ébahis. Voyez l'avidité !

Et aujourd'hui ? Oui, l'association déménage, mais ses membres ne peuvent s'empêcher de rêver à haute voix, au-delà de leurs régions personnelles. Le groupe s'élargit, les idées abondent et les énergies circulent. Cette nouvelle houlette bien iodée voit loin ; voire au-delà de l'océan. On entend même qu'une expédition tropicale couvrirait dans l'humus de ces drilles...

Vous l'aurez compris, les frontières sont désormais minces quand il s'agit d'aller s'extasier.

Mais s'il y a bien un point commun incontestable à tous les Treeriders, c'est qu'ils sont nés à Arquian ! Volez donc, petites graines !

**Retrouvez les Treeriders sur :**  
[www.treeriders.com](http://www.treeriders.com)  
 et [www.facebook.com/teamtreeriders/](https://www.facebook.com/teamtreeriders/)

Rédacteur : Bertrand Avrial

## Une noix pas si commune

« Une noix, qui y a-t-il à l'intérieur d'une noix ? Qu'est-ce qu'on y voit ? ».

J'ai instantanément fredonné cette chanson de Charles Trénet en découvrant, dans mon panier de noix, un spécimen un peu particulier de ce fruit à coque si commun dans nos campagnes.

Une noix à trois sections ! Trois sections parfaitement égales. À l'intérieur de cette noix, le cerneau se divise-t-il aussi en trois parties similaires ? Le cerneau qui évoque le cerveau doit être étrange. Une bizarrerie, une anomalie, une farce de Dame Nature qui continue à m'intriguer mais pas au point d'ouvrir cette noix que je conserve précieusement dans ma collection de trésors de la nature.

Isabelle MASURE





# Les blouses roses



**Je m'appelle Christine, j'ai 47 ans et depuis 5 ans, ... je suis blouse rose en service pédiatrique ! Pour être plus juste, tout a véritablement commencé il y a 20 ans, à la lecture du roman d'Éric-Emmanuel Schmitt : Oscar et la dame rose. En refermant ce livre, j'ai su qu'un jour, moi aussi, je serai « une dame en rose ». Mais commençons par le début, qu'est-ce qu'une blouse rose ?**



« Les blouses roses » est une association créée en 1944 à Grenoble pour rompre l'isolement des jeunes tuberculeux. Progressivement, elle s'est développée un peu partout en France, dans les hôpitaux et les EPHAD. Actuellement, il existe plus de 90 comités dans 372 villes ! La majorité des bénéficiaires sont des enfants et des résidents d'EPHAD. Les 4 200 bénévoles peuvent aussi intervenir auprès d'adultes hospitalisés à la demande des établissements. La

devise de l'association résume son objectif : « Pour les maux du corps, il y a les blouses blanches. Pour les maux de l'âme, il y a les Blouses Roses. ».

Quel que soit le lieu d'intervention, les blouses (ou blousons pour les hommes) roses proposent, au moins une fois par semaine, des animations, jeux, bricolages, collectifs ou en chambre... permettant de s'amuser et de s'évader. Bien sûr, il y a des éducateurs et des animateurs salariés dans les hôpitaux pour enfants et les EPHAD qui interviennent en semaine, pendant la journée. Les bénévoles prennent le relais, par exemple, dans les services pédiatriques en soirée et les week-ends lorsque les éducateurs salariés ne sont plus présents, élargissant ainsi les créneaux où les petits bénéficient de compagnie.

« Mais comment faites-vous ? N'est-ce pas trop triste de voir des enfants malades ? », demandent souvent nos proches. Eh bien non ! Bien au contraire. Chaque visite à l'hôpital est une surprise, une rencontre joyeuse, un moment privilégié. Le temps de la présence des blouses roses, les enfants hospitalisés ne sont pas des malades... mais des enfants qui jouent, bricolent, rigolent, racontent,... Le pouvoir du jeu

est tellement fort qu'il arrive qu'un enfant qui souffrait avant notre arrivée oublie sa douleur le temps du jeu. Même les ados interrompent parfois des discussions téléphoniques quand les blouses roses sont là : « Je te laisse, j'ai une super discussion avec les blouses roses » ai-je entendu une fois.



Julien Doré

Comme toutes les associations caritatives d'envergure, des artistes s'engagent pour nous soutenir. Le chanteur Julien Doré a versé l'intégralité des revenus de son dernier album aux blouses roses. M Pokora avait invité des enfants hospitalisés à l'un de ses concerts à Strasbourg, Yves Lecoq avait été l'un des premiers parrains... Les fonds qu'ils permettent de récolter servent tout d'abord aux bénéficiaires :

achats de jeux, du matériel de bricolage, financement de sorties... mais aussi aux formations des bénévoles. C'est d'ailleurs l'une des spécificités de l'association : la formation initiale et continue des intervenants.

Dans la Nièvre, il n'existe pas encore de comité. Les plus proches sont dans les départements limitrophes.

## **MONTARGIS**

**Tél. 06 78 21 11 59**

**[blousesroses.comitedemontargis@gmail.com](mailto:blousesroses.comitedemontargis@gmail.com)**

## **DIJON**

**Tél. 06 95 90 70 33**

**[blousesrosesdijon@gmail.com](mailto:blousesrosesdijon@gmail.com)**

**Si vous voulez en savoir plus :**

**[www.lesblousesroses.asso.fr/fr/](http://www.lesblousesroses.asso.fr/fr/)**

*Auteure : une blouse rose...*







# L'Union des Fabricants de Lingerie

**Souvent au cours de repas des aînés, Jeanine, Christiane, Martine, Michèle, Claude et bien d'autres racontaient leurs souvenirs de quand elles ou ils travaillaient à l'UFL\*.**

Cette entreprise s'est montée à Arquian dans les années 1949-1950, Michèle avait 14 ans la première fois qu'elle a pénétré dans l'atelier. Jeanine l'a rejointe en 1952, elle aussi était âgée de 14 ans !

À cette époque, on quittait l'école et on allait travailler me disent-elles.

Le patron s'appelait Monsieur Jean ; à force de questionnement, elles ont retrouvé son nom TCHILINGUIRIAN- nom d'origine arménienne ; Pour Claude, il venait de la région parisienne,

cherchait un lieu pour créer son entreprise ; il serait donc arrivé par hasard à Arquian, à moins qu'il ait eu un lien avec la famille d'Alice MOUSSET chez qui il logeait lors de ses passages dans le village. On l'apercevait aussi à l'Hôtel du cheval blanc.

Il y avait deux ateliers à Arquian qui occupaient une trentaine de personnes et qui produisaient des robes de chambre en lainage : un dans la maison de «maman Dédé», route Neuvy, où on faisait la coupe ; et l'autre, toujours route Neuvy, où se faisaient l'assemblage à l'étage et le repassage au rez de chaussée.

Ces vêtements portaient la griffe « Aux Trois-Quartiers », magasin parisien près de la Madeleine... Il n'existe plus.

*Charles-Armand Gallois et Marguerite Augustine Gignoux se marient le 18 août 1827 et fondent la même année un magasin «Aux Trois-Quartiers», familièrement dénommé «les 3Q». Ce nom vient d'une pièce de théâtre que le couple a apprécié et qui connut un grand succès en 1827. Après le décès du couple, le magasin est tenu par la famille Pottier. Ce magasin ne cessera de s'agrandir et deviendra en 1897 un «Grand magasin» parisien qui offrira de plus en plus de produits de luxe.*

*Entièrement rénové entre 1930-1932, dans le style Art Déco, il fermera ses portes en 1989 pour devenir une galerie commerciale avec des bureaux.*

*Ci-contre : Façade du magasin en 1965.*



Assises au 1<sup>er</sup> rang  
5<sup>e</sup> de gauche à droite :  
M<sup>me</sup> SOENEN  
et sur la photo en pg 31  
entre 2 «catherinettes».

Les souvenirs sont revenus mais des détails sont oubliés comme le prénom de M<sup>me</sup> SOENEN mais nous avons passé un excellent moment à les écouter.  
\*UFL, Union des Fabricants de Lingerie et non « Union des Femmes Libres », comme s'est moqué un quidam ! Quoi que...





Michèle et Jeanine se souviennent des « matelas » de manches qu'on coupait, puis chaque pièce était surfilée avant d'être assemblée.

Leur chef d'atelier s'appelait Madame SOENEN, originaire du Morvan, elle avait épousé Émile SOENEN dit « Milot » que Maurice a surnommé le « grand ordonnateur du carnaval ». Elles la décrivent comme étant une belle femme, charmante, très gaie, très courageuse et qui savait tout faire. Elle a beaucoup œuvré pour le village : première présidente du club des aînés qu'elle aurait créé. Elle s'occupait beaucoup de Carnaval : c'est elle qui habillait M. Carnaval et qui faisait défiler en costume toutes les dames de l'UFL. Elle habitait à la sortie d'Arquian sur la route de Lavau.

Que dire de celui qu'elles appellent Monsieur Jean : elles ne le voyaient pas souvent. Il aurait acquis la Grange Rouge, château et ferme, on ne peut dire ! Il était marié et avait une fille Fabienne. Il faisait venir ses tissus du nord de la France, peut-être d'une usine appartenant à un de ses frères. Dans les années 1955, il a installé son entreprise rue de la main de fer à Cosne ; Claude y a été embauché en 1958-59 comme mécanicien, avant de partir à l'armée. Bernadette qu'il a épousée, y est arrivée en 1959 ; puis Martine en 1960.

300 à 350 personnes s'y côtoyaient ! Le directeur était Gérard CHEMINADE qui ne leur a pas laissé un excellent souvenir : homme froid, impressionnant, pas du tout humain, qui avait la mise à pied facile ; heureusement, il y avait M<sup>me</sup> SOENEN !

En plus des robes de chambre, l'UFL confectionnait des chemisiers. Tout ceci était livré dans les grands magasins de Paris : Galeries Lafayette, Printemps, etc. par Jacques BONNET.

Les ateliers d'Arquian ont donc fermé et un transport en car a été organisé avec

trois circuits : un venant de Saint-Amand et passant par Arquian ; un deuxième partait de la Charité, traversait la Loire et prenait les employées côté Cher ; le troisième partait de Fourchambault en suivant la nationale 7 jusqu'à Cosne.

Les Arquinoises se souviennent de leur chauffeur Marcel PICARD et de sa blouse grise ! Beaucoup de fous rires lorsqu'elles en parlent !

L'entreprise s'est développée : une usine à Nevers avec 200 à 250 personnes que Claude a rejoint ; une autre à Noyers-sur-Cher avec 250 personnes.

Mais lorsque M. Jean est décédé, l'entreprise a été reprise par son neveu M. Alain ; le temps des délocalisations vers le Maroc, la Tunisie est arrivé ! Les bâtiments de Cosne ont été vendus à « Rapide Confection » puis à la « Cosnoise de confection » ce qui fait dire à Martine : « j'ai été licenciée et reprise deux fois ».

Mais voici ce qu'on peut lire dans la presse quelques années plus tard : *(L'usine nouvelle, quotidien des usines, Publié le 26/09/1996 « Budget : Objectif 1997 : Abaisser le coût du travail ».* « À Cosne-sur-Loire (Nièvre), les 71 salariés de La Cosnoise de confection seront licenciés au 30 septembre. »

Libération du 2 août 1997 « les Nivernais n'oublient pas leur amertume. « Il n'y a plus rien ici, on sera bientôt tous chômeurs », lance un ouvrier. Suit la liste des sociétés qui ont plié bagages ces dernières années. Le fournisseur



Gérard CHEMINADE et des catherinettes de l'UFL.

de ferrailles Huet, le matériel d'industrie de Cosne, la Cosnoise de confection qui réduit ses effectifs... ».

Pas d'amertume dans leurs propos, c'était une autre époque ; on travaillait 9 heures par jour, du lundi au vendredi et parfois le samedi. A midi, le mercredi on faisait son marché. Si on travaillait jusqu'à midi le samedi, on courait aux douches municipales car après on allait au bal ! On ne leur faisait pas de cadeau : les primes, on leur en a promis mais elles ne les ont pas eues. Yvette coupait les poches à Cosne, elle arrivait à faire son quota mais derrière ses collègues ne pouvaient pas suivre et ça rouspétait ! Par contre, il semble que les chauffeurs livreurs - dont Jean LEGUAY qui allait régulièrement chercher du tissu à Lyon et Roanne - et les mécaniciens avaient un treizième mois. Mais tout le monde était content car ils avaient du travail, précise Claude.

Claude n'a pas été le seul à rencontrer son épouse à l'UFL. Jeanine habitait chez sa grand-mère, rue Sobieski et tous les jours, elle passait devant la boucherie où travaillait Roger, la suite on la connaît !







# Peintre et pêcheur . Pêcheur et peintre

## Albert DRACHKOVITCH, un Nivernais d'adoption



Discussion à la bibliothèque avec un amateur d'art qui nous parle d'un peintre « yougoslave » installé dans la Nièvre. Nous ne le connaissons pas ! Arrive un lecteur : « tu connais DRACHKOVITCH ? » « Oui bien sur, le pêcheur le plus connu de France. Qui ne connaît pas la drachko ! » Peintre... pêcheur... ! Affaire à suivre !

**Albert DRACHKOVITCH** est né le 23 novembre 1928 à Belgrade en Yougoslavie où son père Serbe, était diplomate ; sa mère est Française. La famille fera des allers-retours entre la Yougoslavie et la France - Marseille, Chambéry- où elle s'installera en 1939. Mais de 1942 à 1946, la famille s'exilera en suisse pour fuir les Allemands. Il va passer la plus grande partie de son enfance sur les bords de la Loire chez ses grands-parents à Garchy près de Pouilly-sur-Loire. C'est là qu'il va découvrir la pêche.

**Le peintre** (DRACHKOVITCH, par Robert REY, 1958)

1946, son père lui offre sa première boîte de peinture et un chevalet ; c'est aussi l'année du retour à Paris.

Après ses études secondaires et de rapides passages dans différentes académies d'art : Beaux-arts et aux Arts Décoratifs, il devient peintre à part entière en 1954.

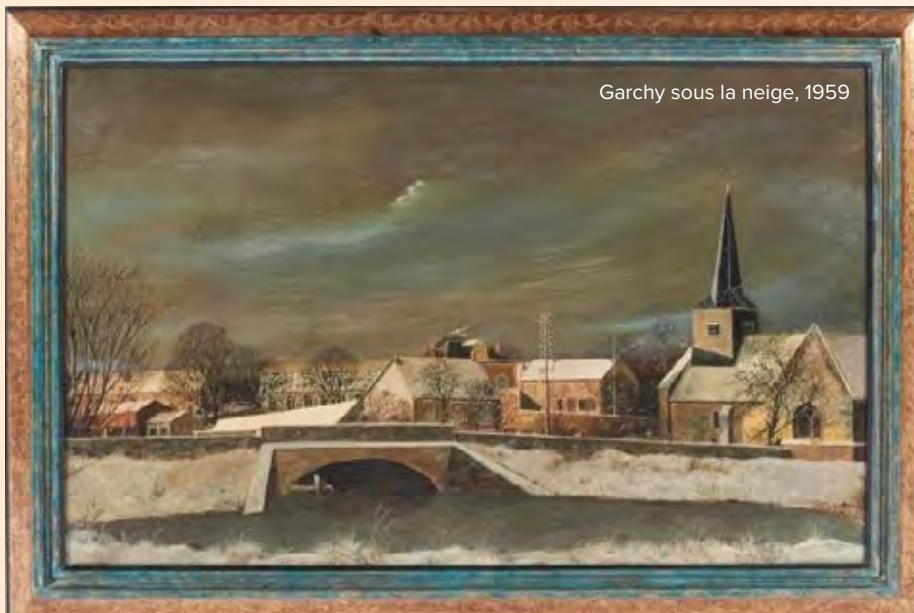
Dès cette date, il fait suivre son nom de celui de THOMAS, en hommage à sa grand-mère maternelle, Madame Albert Thomas, veuve du grand socialiste français, à laquelle il doit la réalisation de ses toutes premières expositions.

**Albert THOMAS, homme politique français, socialiste proche de Jaurès, ministre de l'Armement de 1914 à 1917, Député de Seine puis du Tarn, créateur et directeur du Bureau International du Travail en 1920 à Genève.**

Il adopte la technique de la tempera : La tempera désigne toute peinture diluée dans de l'eau avec un liant jaune d'œuf, résine... spécialisé « dans les paysages d'un grand réalisme, calmes et sereins ».

Les œuvres d'**Albert DRACHKOVITCH-THOMAS** sont exposées régulièrement en France et à l'étranger.

Paysages Nivernais :

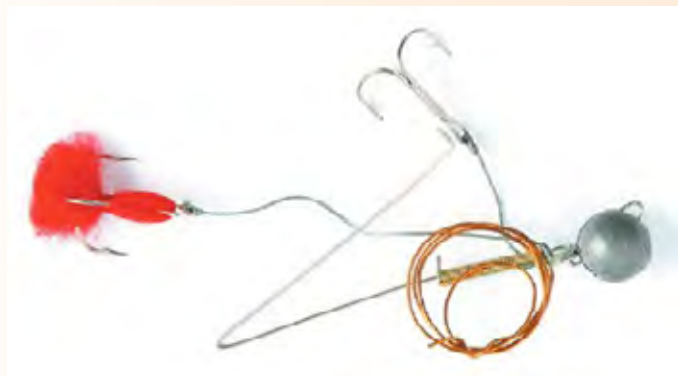




### **Le pêcheur (<http://pecheur.info> > monture-drachko)**

Amoureux de la nature, son autre passion est la pêche. Il se met à la pratiquer avec une certaine assiduité, il publie son premier article sur la pêche à l'âge de 17 ans.

Il s'intéresse de très près au carnassier qui commence à envahir la France dans les années 60 : **le sandre**. Après bien des tâtonnements, il finit par mettre au point en 1967 la fameuse monture qui porte son nom.



Un plomb chevrotine articulé, une tige d'acier à insérer dans le poisson mort, un fil de laiton pour fixer le tout, un ou deux triples : l'idéal pour donner à son poisson mort une nage efficace et saccadée, provoquant l'attaque du carnassier.

La monture Drachko, initialement conçue pour le sandre, prend bien d'autres carnassiers, brochet, perche, black bass, silure... et est parfois utilisée avec succès pour la pêche en mer.

Ayant mis au point sa monture et commençant à devenir connu et reconnu, il rencontra la société ASTUCIT qui était basée dans la Nièvre (aujourd'hui à Saint-Médard-de-Guizières en Gironde). « Nous travaillons en très étroite collaboration avec Albert Drachkovitch. Il nous accorde sa totale confiance. » peut on lire sur leur site. Cette société commercialisa sa monture, puis des cannes estampillées par le « Maître es sandre ».

Une conclusion s'impose : **Albert Drachkovitch, pêcheur et peintre de renom.**

*Danielle GUIONE*

## **Lola Semonin**

**Laurence SEMONIN ou Lola SEMONIN est née le 8 avril 1951 à Morteau dans le Haut-Doubs en Franche-Comté.**

**Comédienne, auteur, interprète, metteur en scène et écrivain française, elle s'est rendue populaire avec son personnage franc-comtois de spectacle solo « la Madeleine Proust ».**



D'abord institutrice, elle s'oriente vers le théâtre grâce à son compagnon Gérard BOLE DU CHAUMONT qui l'entraîne au Conservatoire de Besançon où elle reçoit le premier prix en 1983.

Elle veut donner la parole au monde paysan. Pendant deux ans, elle effectue un travail d'ethnologue, de sociologue en les rencontrant, les questionnant et crée un personnage, une paysanne de Franche-Comté, que

Gérard baptise la Madeleine Proust. Ensemble, ils font la mise en scène du premier spectacle « la Madeleine Proust en forme », un monologue plein de verve et de poésie, constitué uniquement des expressions et des thèmes qu'elle a entendus autour d'elle ou dans la rue à Morteau et dans les environs durant l'année de son élaboration.

Son personnage a l'accent du Haut-Doubs et un franc-parler cocasse, décalé, humoristique d'où un succès d'abord régional.







En 1982, le journaliste Pierre BONTE la fait découvrir au grand public lors d'une émission du matin sur Europe 1. Fin 1983, elle est invitée dans l'émission de Michel Drucker « Champs-Élysées ». Elle est nommée pour le Molière de la révélation théâtrale en 1988, puis le Molière du spectacle comique en 1991 et le Molière du seul en scène en 1996.

Elle fait alors ses adieux à la scène pour se consacrer à l'écriture

Elle publie plusieurs ouvrages sur son personnage dont « Les Brèves de la Madeleine », tomes 1 à 3.

Puis la saga littéraire :

« la Madeleine Proust, une vie »

Tome 1 en 2013 : Quand j'étais petite

Tome 2 en 2015 : Ma drôle de guerre

Tome 3 en 2021 : Sous la botte

Tome 4 : la libération à paraître.

### ▶ ELLE RACONTE L'ÉCRITURE DU TOME 3 LA MADELEINE PROUST, UNE VIE

« Je travaille avec cette continuité, mais aussi avec un dictionnaire que j'ai constitué par thème, dans lequel je classe par ordre alphabétique les notes prises sur des post-it pendant deux ans de lecture. Notes que souvent je développe, pour les injecter au fur et à mesure dans la chronologie

du texte. C'est passionnant. Je vais avancer plus vite à condition que je prenne le temps, après le ramassage des prunes, les cueillettes de bolets et autres divertissements, de retrouver ma vitesse de croisière qui était de 17h à 5h du matin, non-stop, par phase de 10 jours, sans voir personne. André Besson, que j'ai vu dernièrement, me rappelait que l'écriture est une ascèse. Sauf que je ne suis pas encore disposée à l'ascèse. Mais cela viendra. Tout est déjà noté. L'inspiration est plus que féconde, parfois trop, car je dois freiner mes élans pour ne pas dépasser 500 pages. »

Son style est vivant, les dialogues truculents, ses personnages hauts-en couleurs... quelles que soient nos origines, on s'y retrouve. Une des lectrices m'a dit avoir eu les larmes aux yeux car elle revivait son enfance.

### ▶ DES AVIS :

« L'histoire relate de la vie dans l'Entre-deux-guerres, comment on y vivait, notamment avec la vision d'une enfant... Beaucoup de sujets sont traités de façon survolée mais au lecteur de lire à travers les lignes : le sentiment des hommes qui ont vécu la Première Guerre Mondiale (les Poilus), de leur vision sur la montée du Nazisme et la continuité

de l'histoire qui pourrait en résulter, le nombre élevé d'enfants dans une même famille, l'attouchement sexuel, le travail au champ plutôt que l'école pour les enfants, les quelques moments d'école qu'ils ont pu apprécier, la pauvreté vue de façon optimiste, la vie au quotidien quoi ! Un livre très instructif au final. »

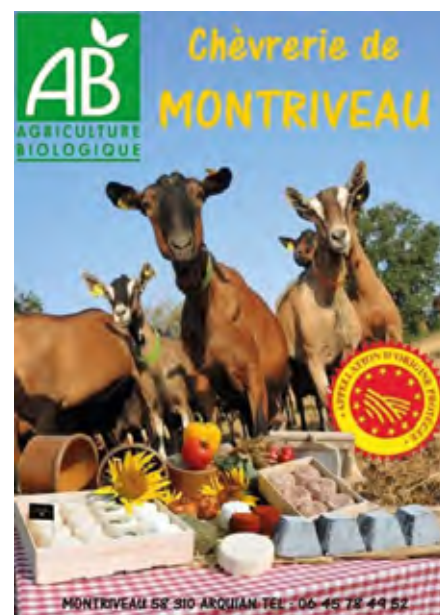
« A travers les yeux d'une enfant qui devient une jeune fille, nous voilà plongés dans la vie rurale franc-comtoise juste avant la Seconde Guerre Mondiale. Tout y est : les odeurs, l'ambiance, l'accent et les expressions locales...en même temps que la description très juste du quotidien d'une famille qui s'agrandit... »

« Le quotidien d'agriculteurs... La difficulté de nourrir et d'habiller toute la famille... Les questions de l'enseignement scolaire et religieux... Les rivalités entre hameaux... La force de la solidarité entre voisins... Les relations familiales ».

« On y retrouve l'histoire de la France paysanne du temps où quand l'école n'était pas vraiment obligatoire, on n'y envoyait pas les enfants car cela faisait des bras en moins à la ferme. Mais quand ils y allaient, quelle fête c'était pour eux d'apprendre et de découvrir autre chose. »

Merci à Christophe qui nous a fait découvrir cet auteur. Les lectrices ont apprécié ces souvenirs emplis de nostalgie. Une d'entre elles nous a dit revivre son enfance car « c'était comme ça ! ».

*Danielle GUIONIE*





## Gourmandises lointaines

On s'est mis en route pour de moins bonnes raisons que d'aller manger des glaces à Milan, goûter les pousses de bambou à Canton, l'agneau grillé sous les tentes berbères ou le poisson frit à l'huile de palme au Pernambouc. Ressort caché, peut être, des conquêtes. Plutarque prétend que c'est pour avoir bu du vin d'Italie, et désiré en boire davantage, que les Gaulois franchirent les Alpes pour assiéger Rome. Quant à l'Espagne, elle doit ses découvertes – et son empire – à une passion des chrétiens pour le poivre et les épices que même les dangers de la mer ne parvinrent pas à décourager.



Il n'est plus nécessaire aujourd'hui de hasarder sa vie pour les trésors comestibles de régions lointaines, mais des délices, hélas, se sont à jamais évanouis dans le temps : quel était donc le goût du chocolat préparé par les Aztèques, du lait de jument fermenté chez les Mongols, du chien accommodé en Chine aux écorces d'oranges, ou de celui qu'à Tahiti, lors du passage de Cook, on cuisait à l'étouffée sous des pierres ? Nous avons encore quelques saveurs à partager avec nos prédécesseurs. Au Moyen Age, Baalbeck était réputée pour ces cerises ; sa célébrité doit autant à ce fruit discret qu'aux vestiges romains. Car les cerises participent d'un charme qu'un peu partout, sous des formes diverses, un dieu a répandu pour l'agrément du voyageur. Un charme qui traverse des siècles. La Bagdad de Marco Polo donnait des dattes fameuses, et Darwin louait des vignes et les melons de la Mendoza argentine. On rencontre encore le meilleur maïs du monde, laiteux et doux, dans une vallée péruvienne où le cultivaient déjà les Incas.

Pour connaître une ville, il faut commencer par les marchés. Première lecture, avant celle des musées, des monuments ou des lieux de plaisir, et souvent la plus significative : on y déchiffre la trame des mentalités, l'organisation des classes. Au Brésil, le haricot noir fait la différence entre riches et pauvres, que la morue réconcilie au Portugal. Avec l'ail et l'olive, en Europe, on passe d'une civilisation à une autre, comme en franchissant ailleurs les frontières du soja ou du riz. Les éventaires expriment une esthétique au même titre que les tissus, les jardins publics ou les fêtes.

Les marchés de Florence, par exemple, semblent composés par un peintre : pyramides de framboises, de myrtilles, de champignons, lièvres bruns pendus par les pattes, sangliers endormis le groin dans les sabots, ailes moirées des faisans, fromages cérusés,

noisettes, chapelets de piments, grappes de raisin sur des feuilles fraîches, rien n'est disposé au hasard ; chaque étal manifeste à sa manière un goût particulier pour la beauté.

Le voyageur portugais Mendés Pinto visite au XVI<sup>e</sup> le siècle les marchés de Pékin. Il s'émerveille devant les clous de girofle, la muscade, le macis, le tamaris, la cannelle, la cardamome, le borax, l'indigo pour teinter les soies, le miel, la cire, le santal, les farines ou la venaison. C'est avec une sorte de vertige que cet errant souvent affamé décrit les piles de jambon, goretts, lard, oisons, canards, grues, bitardes, loutres, et aussi les viandes d'autruches et de cerfs, de buffles et de chamois, de blaireaux, de rhinocéros, de tigres et de zèbres... Ne manque au tableau que le pangolin...

Il était de tradition autrefois de faire des cadeaux aux voyageurs. Dans la France de l'ancien régime, on leur faisait porter des confitures. Montaigne raconte que les notables des petites villes d'Allemagne lui envoyaient souvent à l'étape un peu de bon vin en guise de politesse. En Chine, on présentait de la soie, du tabac, de la porcelaine, du thé ; au Tibet, des compotes d'abricots et du vin de riz. Dans



certaines régions encore aujourd'hui – quand les voyageurs ne se montrent pas plus nombreux que les habitants -, on continue à offrir des dattes et du lait, comme dans l'Atlas, ou bien, en Turquie ou au Brésil, une tasse à café brûlant. En Inde, rapporte Battûta, c'était du sirop et du bétel et on vous parfumait de la tête aux pieds ! Je me souviens qu'à la fin d'un dîner, à Rabat, nos amis marocains offraient au seuil du jardin un brin de jasmin à ma mère, afin que nous regagnions la maison à travers une nuit parfumée.

La rapidité des déplacements n'a pas supprimé la saveur des cerises lointaines. Et dans cette hâte de téléphoner dès l'arrivée « à ceux qui sont restés », de poster des photos sur Facebook ou Instagram, on retrouve la joie ambiguë de Humboldt écrivant en 1798, depuis la Catalogne, à un de ses amis de Paris : « Malheureux que vous êtes ! C'est à peine si vous pouvez vous réchauffer, tandis que moi j'erre parmi les orangers en fleurs... ».

Jean-Claude Jacq • Arquian – juin 2022



## Garage Didier Peinture - SARL ROCHES

BOUHY

ST AMAND EN PUISAYE



13, Rue de la Forterre  
58310 BOUHY  
Tél. 03 86 26 42 63

1 Route de Saint Sauveur  
58310 ST AMAND EN PUISAYE  
Tél. 03 86 39 64 59



E-mail : didier.peinture@orange.fr



Entreprise CARO 'pose

" Carrela' je pose "

POUPELARD

Artisan

33, rte de Neuvy 58310 ARQUIAN  
1, av Pierre Bérégovoy 18000 BOURGES

• 03 86 39 75 42  
• 06 82 72 25 26  
• 06 83 40 00 98

caro.pose@orange.fr

## SAS Bruneau Couverture

Couverture - Zinguerie  
Charpente - Bardage  
Démoussage et ramonage



Bruneau Aurélien

Tél. 06 58 30 87 94

bruneauaurelien58@orange.fr

5 chemin des vignes  
Les Buissons  
18240 SANTRANGES



Ets BIZOT A VOTRE SERVICE

### CBFORGE

#### FERRONNERIE - TAILLANDERIE

3, Les Proux  
58310 ARQUIAN



06.43.93.42.46  
chrisalforge@gmail.com

Siret : 499 018 109 000 29

## DESMERGEE Sébastien



Électricité  
Plomberie  
Domotique  
Automatisation  
Climatisation réversible



03 86 39 65 67 - 06 84 73 13 13  
sebastien.desmergee@orange.fr



2 Chemin de l'hermitage 58310 ARQUIAN  
SIRET 810.521.831

## TAXI CLOTILDE Christophe

Transports médicaux

NEUVY / LOIRE  
ARQUIAN

24H/24

7J/7



Une équipe à votre service !

06 08 45 07 79 03 86 26 09 97

Hospitalisation  
Rééducation  
Kiné  
Dialyse  
Chimio  
Radiothérapie